



Faculty of
Psychology and
Educational Sciences
"Ovidius" University
of Constanta, Romania

BLACK SEA JOURNAL OF PSYCHOLOGY



www.bspsychology.ro



9 772068 464001



Assessment of the conjunctural character of the answers to personality inventories. Case Study.

Ionus (Rusu) Ionela Andreea

Ovidius University of Constanta, Faculty of Psychology and Educational Sciences
ionela_rs@yahoo.com

Abstract.

The validity or accuracy of a subject's responses to personality inventories is a major problem in psychodiagnostics that uses self-declarative measures, as there are many situations in which subjects may be tempted to conceal answers positively in order to shed light. more favorable, in a negative way, to state or maximize certain personal problems, or totally random from haste, superficiality or non-participation.

Starting from this idea, we conducted a case study to highlight the importance of the existence of validation scales that can cause various forms of distortion of response protocols, distortion that can be determined even by the situation in which psychological testing is performed.

Keywords: personality, personality inventory, response methods, conjuncture

Introducere

Prin noutatea și complexitatea sa personalitatea este un fascinant obiect de studiu. Nu poate fi considerat un subiect închis cu reguli definitiv delimitate. Dimpotrivă, studiul personalității este în continuă evoluție și e cel mai potrivit domeniu pentru cei cărora le place provocarea de a explora arii necunoscute.

„Personalitatea poate fi definită ca o serie de pattern-uri distincte și caracteristice de gândire, emoții și comportamente care alcătuiesc stilul personal al unui individ de a interacționa cu mediul fizic și social” (Atkinson, Hilgard, 2005).

În secolul trecut psihologia ca știință a cunoscut o evoluție notabilă. Numeroși cercetători în domeniu au contribuit la această ascensiune a psihologiei ca știință axându-se pe cunoașterea omului, în cât mai diverse situații și prin metode tot mai variate și mai valide. Demersurile lor au avut la bază dorința omului de a se cunoaște pe sine, de a-și cunoaște și înțelege semenii, de a anticipa comportamentele celorlalți în anumite circumstanțe, etc.

O metodă des întâlnită de evaluare a personalității este inventarul de personalitate. Acesta este alcătuit din itemi ce au ca scop operaționalizarea unei trăsături specifice de personalitate, iar subgrupurile de itemi similari, sunt însumate pentru a-i da individului un calificativ pe fiecare scală de trăsătură. Itemii pentru majoritatea inventarelor de personalitate sunt inițial alcătuiți în funcție de teoria autorului despre fiecare trăsătură. În componența acestor probe psihologice intră și itemii de validare ce au ca scop identificarea



tendințelor de distorsiune a răspunsurilor. Tocmai această tendință a subiecților testați este principala problematică abordată în cadrul lucrării de față.

1. Problematika măsurării personalității prin inventarele de personalitate

Ceea ce analizatori de anvergura unor Anastasi sau Cronbach, acum 40 de ani, și Angleitner, John, Lohr. Sau Hofste și De Raad, Costa și McCrae pentru anii 90 repropun chestionarelor ca instrumente ține, în primul rând de limitele „capacității de operaționalizare a dimensiunilor, de exprimare, dar și de controlul modului cum este transmisă și receptată informația. Mai mult, de o dificultate exterioară instrumentului propriu-zis și anume intenționalitatea și starea interioară a respondentului și distorsiunile consecutive acesteia” (Cronbach, 1960).

Analizele moderne încearcă să reconsidere într-o manieră sistematică diferitele nivele ale problematicii chestionarelor, în primul rând modul de construire a itemilor, forma și conținutul lor; în al doilea rând se adresează chiar tehnicilor statistice pentru a detecta surse de distorsionare sau a construi modele sistematice de control matematic a corelării informațiilor (dimensiunilor, fațetelor acestora atât între ele, cât și cu alte aspecte ale personalității). Prețul acestei sistematice efort de control a circulației și prelucrării informației la toate nivelele, de la formularea și construirea chestionarului la receptarea, prelucrarea și rezolvarea itemilor de către subiect, și apoi la interpretarea acestor răspunsuri într-o manieră care se să apropie cât mai mult de realitatea vie, - este constituit pe de o parte de taxonomizările care, în ultimul deceniu au clarificat mult din "haosul" unor probleme precum formatul itemilor, conținutul lor, caracteristicile situațional etc.

Și totuși, dacă ar fi să reluăm, se pune nu atât problema relativizării valorii chestionarelor în cunoașterea personalității (cum au fost / sunt unii tentați să gândească), ci a măsurii în care un instrument a cărui standardizare împinge spre inferențe tipologice, cu un grad "mediu" de generalitate", poate surprinde și unicitatea, forma vie a psihismului, felul cum se manifestă acele trăsături în complexitatea interdeterminarilor psihice. Și nu este corect să cerem unui instrument să cuantifice ceea ce, în esența sa, nu a putut fi cuantificat - psihismul viu. Deci limita principală a chestionarului de personalitate, este intrinsecă acestui tip de demers.

De asemenea, dintre clasicele dificultăți avute în vedere, a căror rezolvare va mai însemna încă multe teme de cercetare, sunt: "vizibilitatea" itemilor, gradul de schimbare vs. constanța a comportamentului măsurat, specificitatea mare a răspunsurilor în sfera personalității care atrage dificultăți în gruparea lor în categorii bine definite de trăsături / structuri ale personalității și determinarea unor criterii externe adecvate prin care să se calculeze empiric gradul de validitate.

O altă problemă majoră ține nu atât de construirea chestionarelor, cât de interpretarea datelor. Originea chestionarelor stă probabil în necesitatea de a realiza un interviu cât mai sistematizat. Ceea ce implica supoziția că fiecare răspuns trebuie considerat / ponderat ca indiciu al existenței / prezenței aspectului avut în vedere. Interpretarea factuală-veridică-literală se bazează pe validitatea de conținut și se apropie foarte mult de situația interviului sistematizat. Interpretarea psihologică -diagnostică - simptomatică este posibilă în urma experimentării și validării chestionarului, respectiv a stabilirii empirice a relației dintre răspunsurile la itemi și un criteriu specificat de validare (Minulescu, 1996).

O a doua sursă de interminabile discuții privind ce anume interpretăm când interpretăm răspunsurile la itemi, este faptul că exista o inerentă ambiguitate a răspunsurilor, dovedită de altfel experimental ceea ce conduce spre posibilitatea unei game relativ largi de interpretări pentru fiecare răspuns. Formularea mai specifică și clară a itemilor precum și formularea unor seturi de răspunsuri specificate pot conduce pe de o parte la scăderea gamei



de posibilități de interpretare de către subiect a conținutului, dar, paradoxal, conduc și spre o "vizibilitate" prea mare care face ca răspunsurile să poarte amprenta prea puternică a seturilor atitudinale, a intenționalității, a efectului de fațadă, și, nu în ultimul rând, a stărilor emoționale pe care le trăiește / sau le-a traversat de curând subiectul. Există voci în domeniul psihologiei personalității care odată cu Allport, (1937) consideră că "persoana poate fi adecvat descrisă numai în termenii paternurilor specifice de interrelaționare, mai puțin prin trăsături comune" (Allport, 1937: 97).

2. Atitudinea indivizilor în fața inventarelor de personalitate

În genere, în fața testelor de personalitate (excluzând testele proiective), subiecții au o atitudine mai deosebită, care se manifestă prin a se prezenta așa cum cred că ar dori cel ce-i evaluează. Acest fenomen intră în categoria așa-numitului „efect de fațadă”. În mod general, înseamnă încercarea de a se prezenta într-o lumină favorabilă. Această conduită are cel puțin trei nuanțe. Prima, de a se manifesta așa cum, în genere, ar trebui să fie. A doua manifestare ar fi să pară a fi așa cum sunt cei de vârsta lui. În al treilea rând, ar vrea să pară așa cum este văzută pozitiv o persoană ce are statutul său. În aceste cazuri, se manifestă efectul de bună reputație. Acest efect se deosebește de celălalt, deja descris, prin faptul că la toți itemii testului, subiectul dă răspunsuri la fel de bune. Nu numai că informațiile date de el sunt puține, dar prin ele se adună prezentarea de caracteristici mai accentuate sau mai puțin accentuate pe care ar putea să le aibă (Șchiopu, 2002).

O altă categorie de subiecți dau răspunsuri prin care vor să atragă atenția. Acesta este răspunsul de originalitate. *Efectul de originalitate* se exprimă ceva mai rar decât celelalte, și mai mult la adolescenți. În fine, există și *efectul de conveniență*, care se exprimă prin răspunsuri ce ar trebui să existe la o personalitate model din categoria testată și care este activ în viziunea experților și a oricărei autorități (Șchiopu, 2002).

Validitatea este considerată ca o condiție unică și suficientă, „piatra unghiulară” în predicția performanței viitoare (Martin 2005). Pe lângă aspectele legate de validitatea propriu-zisă a scalelor unui chestionar, se pune problema validității, veridicității răspunsurilor oferite de respondenți. Din acest punct de vedere estimarea validității protocolului are o importanță majoră, deoarece un protocol distorsionat oferă informații complet sau parțial irelevante, care nu sunt relevante pentru realitatea psihologică a individului.

Desigur că problema a fost recunoscută și discutată de metodologi chiar la începuturile psihodiagnosticului și se consideră la ora actuală că este necesar pentru orice instrument să aibă o scală de detectare a unor astfel de paternuri de răspuns. Invalidarea unui profil datorită simulării în sensul negativizării situației nu va permite utilizarea în mod adecvat a chestionarului pentru a diagnostica forța sau slăbiciunea eului, sau pentru a evalua dinamica și tendințele conflictuale (Pitariu, Iliescu, Băban, 2008).

3. Metodologia cercetării

Obiectivele urmărite

Cercetarea prezentă are ca obiective următoarele:

- a) identificarea relației existente între modalitatea de instructaj a evaluatorului și atitudinea subiecților față de testarea psihologică;
- b) determinarea importanței existenței în inventarele de personalitate a unor scale de validare a profilului.



Ipotezele cercetării

1. Se prezumă că subiecții care sunt motivați experimental de către examinator vor accentua tendința *fake good*.
2. Se prezumă că la subiecții ce distorsionează pozitiv răspunsurile există o corelație negativă între scalele L și N ale Chestionarului de Personalitate Eysenck.
3. Se prezumă că tendința *fake good* este influențată atât de instructajul examinatorului cât și de vârsta subiecților.

Instrumentele folosite în cadrul cercetării

- Inventarul de Personalitate California (C.P.I.)
- Chestionarul de Personalitate Eysenck (E.P.Q.)

Descrierea eșantionului

Instrumentele folosite în vederea îndeplinirii obiectivelor cercetării au fost aplicate pe două eșantioane alese prin metode neprobabilistice, bazate pe disponibilitate și voluntariat.

Primul eșantion, pe care au fost aplicate cele două inventare de personalitate a fost format din cadrele didactice ale unei școli generale din localitatea Medgidia. În cazul acestui eșantion instructajul a cuprins și informații privitoare la scopul testării și la așteptările celor ce au dorit realizarea acestei evaluări psihologice („această testare este foarte importantă deoarece are ca scop selecția unui număr limitat de cadre didactice care să participe în mod gratuit la anumite cursuri de perfecționare având ca finalitate includerea celor selectați într-un proiect cu fonduri europene; se caută persoane cu abilitati sociale deosebite, stabile emoțional, non-agresive, etc.”).

Structura eșantionului este: în funcție de vârsta subiecților (78% între 23 și 34 de ani, iar 22% între 35 și 52 de ani), în funcție de genul subiecților (97% femei, 3% bărbați), în funcție de statutul cadrelor didactice implicate în cercetare (67% suplinitori, 33% titulari), structura eșantionului privind funcția cadrelor didactice (învățători 33%, profesori 67%).

Al doilea eșantion, pe care au fost aplicate cele două inventare de personalitate a fost format din cadrele didactice ale altei școli generale din localitatea Medgidia. În cazul acestui eșantion instructajul transmis subiecților a fost cel standard.

Structura eșantionului este: în funcție de vârsta subiecților (29% între 23 și 34 de ani, iar 71% între 35 și 52 de ani), în funcție de genul subiecților (90% femei, 10% bărbați), în funcție de statutul cadrelor didactice (42 % suplinitori, 58% titulari), structura eșantionului privind funcția cadrelor didactice implicate în cercetare (învățători 23%, profesori 77%).

Verificarea ipotezelor de lucru

Ipoteza 1. “Se prezumă că subiecții care sunt motivați experimental de către examinator vor accentua tendința *fake good*.”

În vederea verificării acestei ipoteze s-au prelucrat informațiile obținute prin aplicarea Inventarului de Personalitate California și a Chestionarului de Personalitate Eysenck.

Am ales o metodă de calcul parametrică deoarece în urma aplicării testului Kolmogorov Smirnov, pentru fiecare scală și eșantion implicat în demonstrarea acestei ipoteze, s-a stabilit simetria distribuțiilor.

Astfel, pentru a verifica ipoteza am aplicat testul T pentru eșantioane independente (tab. 2.).



Tabelul 1. Indici statistici de start pentru grupul motivat experimental (G1) și cel nemotivat (G2) pentru scala nevrotism a Chestionarului de Personalitate Eysenck

	grup	N	Media	Deviația standard	Eroarea standard a mediei
Gi1	1,00	30	35,4333	1,73570	,31689
Gi2	2,00	30	23,0000	4,57127	,83460

Tabelul 2. Testul T pentru eșantioane independente pentru grupul care a primit instructajul standard (G2) și cel motivat experimental (G1) – pentru scala nevrotism a EPQ

	Levene's Test for Equality of Variances		t-test for Equality of Means						
	F	Sig.	t	df	Sig. (2-tailed)	Mean Difference	Std. Error Difference	95% Confidence Interval of the Difference	
								Lower	Upper
Gi1 Equal variances assumed	16,812	,000	13,927	58	,000	12,43333	,89273	10,64633	14,22033
Gi2 Equal variances not assumed			13,927	37,192	,000	12,43333	,89273	10,62480	14,24187

În urma aplicării testului t pentru eșantioane independente, luând în considerare rezultatele scalelor *good impression* din cele două grupuri testate, s-a obținut $t = 13,927$ pentru $p = 0,00$, ceea ce înseamnă că există o diferență semnificativă între cele două eșantioane, prin urmare se confirmă ipoteza.

Tabelul.3. Indici statistici de start pentru grupul motivat experimental (G1) și cel nemotivat (G2) pentru scala lie a Chestionarului de Personalitate Eysenck

	grup	N	Mean	Std. Deviation	Std. Error Mean
L1	1,00	30	19,3667	1,09807	,20048
L2	2,00	30	11,7000	3,26053	,59529

Tabelul 4. Testul T pentru eșantioane independente pentru grupul care a primit instructajul standard (G2) și cel motivat experimental (G1) – pentru scala lie a EPQ

	Levene's Test for Equality of Variances		t-test for Equality of Means						
	F	Sig.	t	df	Sig. (2-tailed)	Mean Difference	Std. Error Difference	95% Confidence Interval of the Difference	
								Lower	Upper
Li1									
Li2									



	F	Sig.	t	df	Sig. (2-tailed)	Mean Difference	Std. Error Difference	95% Confidence Interval of the Difference	
								Lower	Upper
L1 Equal variances assumed	28,772	,000	12,205	58	,000	7,66667	,62814	6,40931	8,92402
L2 Equal variances not assumed			12,205	35,495	,000	7,66667	,62814	6,39211	8,94122

În urma aplicării testului t pentru eșantioane independente (tab. 4.), luând în considerare rezultatele scalelor *lie* din cele două grupuri testate, s-a obținut $t = 12,205$ pentru $p = 0.00$, ceea ce înseamnă că există o diferență semnificativă între cele două eșantioane, prin urmare se confirmă ipoteza conform căreia „Se prezumă că subiecții care sunt motivați experimental de către examiner vor accentua tendința fake good.”

Ipoteza 2. „Se prezumă că la subiecții ce distorsionează pozitiv răspunsurile există o corelație negativă între scalele L și N ale Chestionarului de Personalitate Eysenck”.

În vederea verificării acestei ipoteze s-au prelucrat informațiile obținute prin aplicarea Chestionarului de Personalitate Eysenck.

Deoarece distribuția obținută la scala nevrotism pentru eșantionul ce a primit instructajul standard este anormală, am ales o metodă de calcul neparametrică (Sîntion, 2007).

Astfel, pentru a verifica ipoteza am aplicat testul de corelație Spearman rho' (tab. 5).

Tabelul 5. Testul de corelație Spearman rho's dintre scalele *lie* și nevrotism ale eșantionului ce a fost motivat experimental prin instructaj

			L1	N1
Spearman's rho	L1	Correlation Coefficient	1,000	-
		Sig. (2-tailed)	.	,469(**)
	N		30	30
	N1	Correlation Coefficient	-	1,000
Sig. (2-tailed)			,009	.
N		30	30	

** Correlation is significant at the 0.01 level (2-tailed).

În urma calculelor statistice realizate în SPSS (conform tab. 2.1.) am obținut un indice de corelație negativ, unde $r = - ,469$, pentru un prag de semnificație $p = 0.01$.

Pentru a susține și ilustra această ipoteză am realizat și norul de puncte (fig. 1.).

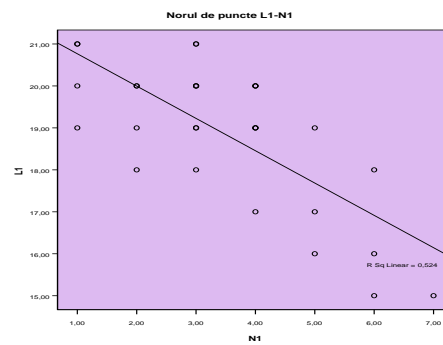


Fig. 1. Norul de puncte pentru scalele L (minciună)- N (nevrotism) ale eșantionului motivat prin instructajul transmis de examinator

Prin comparație va fi analizată aceeași situație și în eșantionul ce a primit instructajul standard.

Tabelul 6. Testul de corelație Spearman rho's dintre scalele lie și nevrotism ale eșantionului ce nu a fost motivat experimental prin instructaj

			L2	N2
Spearman's rho	L2	Correlation Coefficient	1,000	-,259
		Sig. (2-tailed)	.	,167
	N	30	30	
	N2	Correlation Coefficient	-,259	1,000
Sig. (2-tailed)		,167	.	
N		30	30	

În urma calculelor statistice realizate în SPSS, prezentate în tab. 6., s-a constatat faptul că în acest caz nu există corelație semnificativă între cele scale Chestionarului de Personalitate Eysenck, fapt ilustrat și în fig. 2.

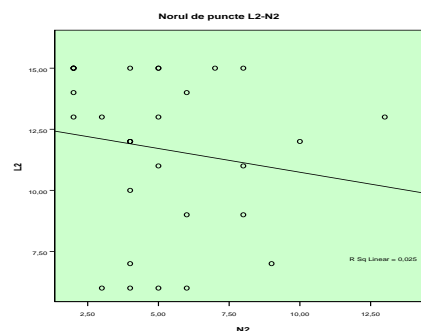


Fig. 2. Norul de puncte pentru scalele L (minciună)- N (nevrotism) ale eșantionului ce nu a fost motivat prin instructajul transmis de examinator

Ipoteza 3. „Se prezumă că tendința fake good este influențată de instructajul examinatorului și de vârsta subiecților”.

În vederea verificării acestei ipoteze s-au prelucrat informațiile obținute prin aplicarea CPI-ului utilizând procedura ANOVA factorială.

Pentru a verifica ipoteza s-au luat în calcul datele obținute de cele două grupe experimentale la scala Gi a Inventarului de Personalitate California. În cadrul cercetării aceasta a



avut rol de variabilă dependentă. Totodată au fost luate în calcul ca și variabile independente vârsta și instructajul astfel: vârsta a fost împărțită pe trei categorii (23-32 ani, 33-42 ani, 43-52 ani), iar instructajul în două categorii (standard și experimental).

Testul Levene, al egalității varianțelor indică o dispersie inegală între grupuri, deoarece valoarea lui $p = 0,006$ (fiind mai mică de 0,05). În tabelul 7. sunt sintetizați principalii indicatori ai analizei.

Tabelul 7. Rezultatele analizei influenței variabilelor

Corrected Model	2359,918(b)	5	471,984	39,075	,000	,783	195,374	1,000
Intercept	51216,817	1	51216,817	4240,161	,000	,987	4240,161	1,000
vârsta	986,595	2	493,297	40,839	,000	,602	81,679	1,000
Instructaj	1355,026	1	1355,026	112,180	,000	,675	112,180	1,000
vârsta *	18,298	2	9,149	,757	,474	,027	1,515	,172
Instructaj								
Error	652,265	54	12,079					
Total	54229,000	60						
Corrected Total	3012,183	59						

Variabila dependentă: Gi a Computed using alpha = ,05 b R Squared = ,783 (Adjusted R Squared = ,763)

În concluzie, rezultatele din tabelul 7 arată că, deși testul F global are o valoare semnificativă, analiza de detaliu nu relevă decât influențe separate (efecte principale) ale factorilor vârstă – instructaj asupra modului de răspuns la scala *goog impression* a Inventarului de Personalitate California.

Valorile indicelui de mărime a efectului *eta pătrat* parțial indică faptul că impactul asupra modului de a răspunde la itemii inventarului de personalitate este mare pentru ambii factori, dar mai pronunțat în cazul instructajului decât al vârstei. Totuși combinația vârstă-instructaj nu prezintă un efect semnificativ statistic asupra variabilei dependente, deși mărimea efectului este medie.

Dacă analizăm în continuare tabelul comparațiilor multiple post-hoc, observăm grupele de vârstă pentru care scorurile la scala Gi diferă semnificativ prin comparație două câte două (cele ce au o valoare mai mică de 0,05 sunt marcate cu asterisc).

Am ales ca test de comparație post-hoc Tamhane's T2, prezentat în tabelul 8., deoarece dispersia grupurilor este neomogenă.



Tabelul 8. Comparațiile multiple post-hoc. Variabila dependentă: Gi

	(I) vârstă	(J) vârstă	Mean Difference (I-J)	Std. Error	Sig.	95% Confidence Interval	
						Lower Bound	Upper Bound
Tamhane	23-32 ani	33-42 ani	4,1543	2,00229	,140	-,9860	9,2946
		43-52 ani	9,2971(*)	1,75817	,000	4,9147	13,6796
	33-42 ani	23-32 ani	-4,1543	2,00229	,140	-9,2946	,9860
		43-52 ani	5,1429	2,17710	,074	-,3832	10,6690
	43-52 ani	23-32 ani	-9,2971(*)	1,75817	,000	-13,6796	-4,9147
		33-42 ani	-5,1429	2,17710	,074	-10,6690	,3832

Based on observed means.

* The mean difference is significant at the ,05 level.

Graficele de mai jos indică variația mediilor răspunsurilor la scala Gi, pentru fiecare dintre cei doi factori, unul în raport cu celălalt.

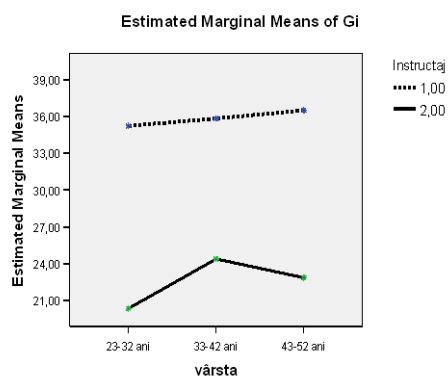


Fig. 3. Variația mediilor răsp. la scala Gi

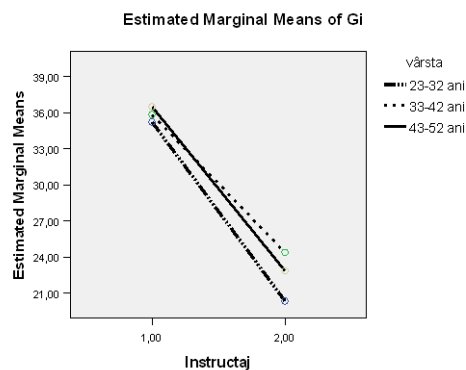


Fig. 4 Variația mediilor răsp. la scala Gi

Graficul 3 indică faptul că modul de realizare al instructajului a influențat semnificativ răspunsurile subiecților din cele două grupuri experimentale astfel: cei ce au primit instructajul experimental au încercat să răspundă astfel încât să creeze o bună impresie indiferent de vârstă, iar în cazul subiecților ce au primit instructajul standard se observă o ușoară tendință de a se prezenta într-o formă mai bună a subiecților aflați în intervalul de vârstă 33-42 de ani. Cei mai puțin interesați de îmbunătățirea impresiei lăsate au fost subiecții situați în intervalul de vârstă 23-32 de ani, acest lucru fiind explicabil totuși și prin numărul mai redus al acestora la nivelul grupului experimental.

Graficul 4. indică tendința unanimă a subiecților din toate cele trei categorii de vârstă de a-și creea o imagine cât mai bună atunci când primesc instructajul experimental prin care sunt motivați să facă acest lucru, și de asemenea tendința subiecților ce primesc



instructajul standard de a răspunde fără a încerca în mod clar să-și creeze o imagine cât mai bună.

Concluzii

Pentru o mai bună evidențiere a rezultatelor cercetării am realizat un grafic ce reprezintă modul de răspuns al subiecților din cele două grupe experimentale. Astfel, în urma prezentului studiu pot fi enumerate mai multe concluzii.

Dorița de disimulare a răspunsurilor apare mai ales atunci când evaluarea psihologică apare într-un context ce solicită puternice cerințe (ca în cazul angajării sau promovării) sau atunci când examinatorul indică prin instructaj care sunt așteptările evaluatorilor. Din studiile realizate a rezultat clar faptul că subiecții care completează chestionare de personalitate își pot supraevalua propriile caracteristici, crescându-și scorurile la anumite scale, dacă doresc acest lucru.

S-a constatat că stilul subiecților de a răspunde la întrebări poate introduce variații sistematice în rezultatele obținute. Printre stilurile avute în vedere au fost: tendința de a distorsiona răspunsurile în funcție de direcția în care subiectul a fost motivat să răspundă, tendința de a se pune într-o lumină favorabilă, tendința de a răspunde în manieră dezirabilă din punct de vedere social.

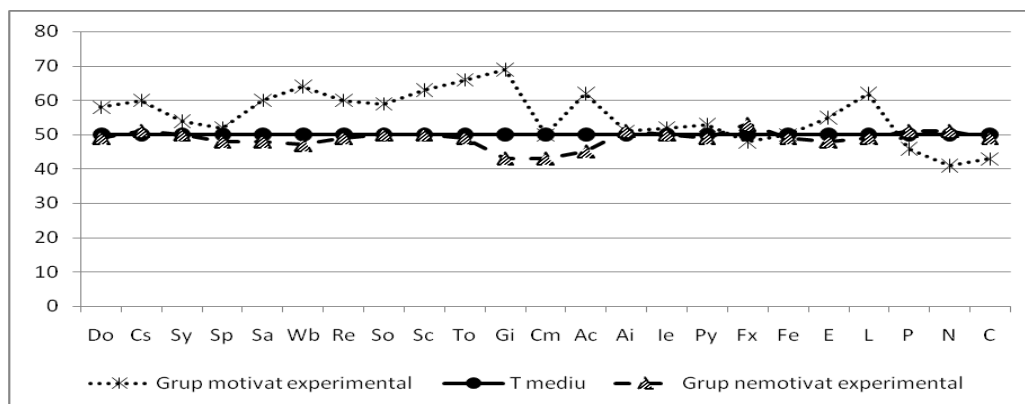


Fig. 5. Prezentarea grafică a răspunsurilor celor două grupuri experimentale (în note T)

Ca urmare a interpretării rezultatelor grafice obținute în urma prelucrării datelor statistice la probele utilizate în cercetare (fig. 5.), s-a constatat că există diferențe vizibile între modul de răspuns al subiecților din cele două grupuri experimentale. Astfel, pe scalele de validare a inventarelor de personalitate, ce indică distorsiunea pozitivă a protocolului de răspuns, se observă scoruri mult mai mari la subiecții ce au fost motivați experimental în această direcție ($Gi = 69$, $Wb = 64$, $L = 62$). În schimb la grupul de subiecți ce au primit instructajul standard scorurile sunt mai mici ($Gi = 43$, $Wb = 47$, $L = 49$).

De asemenea, se observă diferențe semnificative între cele două eșantioane participante la cercetare și pe scalele: dominanță, acceptare de sine, socializare, toleranță, realizare prin conformism. Aceste diferențe pot fi puse pe seama slabei motivări a unuia dintre grupuri și a motivării și indicării așteptărilor evaluatorilor în cazul celuilalt grup experimental.

Important de precizat este și situarea scorurilor în jurul mediei și peste medie în cazul celor două grupe de subiecți la scale precum: capacitate de statut, responsabilitate, autocontrol. Aceste trăsături de personalitate sunt esențiale în tabloul psihologic al unor persoane ce își exercită profesia de cadre didactice.



Ca o concluzie a celor spuse mai sus este important de menționat faptul că, totuși nici rezultatele celor din grupul subiecților ce au primit instructajul standard nu sunt foarte scăzute, mai exact, nu se abat foarte tare de la medie. O explicație în acest sens poate fi și statutul profesional al celor implicați în cercetare, în acest caz cadre didactice. Este drept că oamenii acționează într-un anumit fel atunci când sunt motivați extrinsec, însă modul de implicare în sarcină depinde și de cultura, educația, gradul de inteligență al persoanelor evaluate.

Evaluarea personalității rămâne un domeniu deschis cercetărilor, cu atât mai mult cu cât studiile recente relevă aspecte interesante din acest domeniu al psihodiagnozei.

Bibliografie

Allport, G. (1937). *Personality: a psychological interpretation*, Holt, New York: Rinehart & Winston

Atkinson, H. (2005). *Introducere în psihologie*, ediția a XIV-a, București: Editura Tehnică

Crombach L.G. (1960). *Essentials of psychological testing*, New York: Harper & Row

Martin, N. (2005). *Compensare psihologică și predicție*, Constanța: Editura Muntenia

Minulescu, M. (1996). *Chestionarele de personalitate în evaluarea psihologică*, București: Garrell Publishing House

Pitariu, H., D., Iliescu, D., Băban, A. (2008). *Scalele Eysenck pentru adulți – manual tehnic și interpretativ*, Cluj-Napoca: Editura Sinapsis

Sîntion, F. (2007). *Metodologia cercetării statistice (note de curs)*

Șchiopu, U. (2002). *Introducere în psihodiagnostic*, București: Editura Fundației Humanitas