



Faculty of
Psychology and
Educational Sciences
"Ovidius" University
of Constanta, Romania

BLACK SEA JOURNAL OF PSYCHOLOGY



www.bspsychology.ro



9 772068 464001



Social conformity in adolescence

Sîntion Filaret¹, Mavrodin Mariana Gabriela²

^{1,2}Ovidius University of Constanta, Faculty of Psychology and Educational Sciences

Abstract. Research has shown that unlike the nineteenth century, which was a century of individuality, the twentieth century is a century of collectivities, large (thousands of people, so-called large organizations) or small (2 - 3 or 10 - 15 people, so-called small groups), which contribute to the smooth running of social, economic, political life, etc.

The emergence of both large and small groups has led to an increase in the interest of social psychology to study the phenomena that may occur in these groups, but also in society in general, due to their emergence and development.

Within the groups there are a series of social processes and phenomena, which can positively or negatively influence the structure, evolution or duration of the group. One of these phenomena that occurs very frequently within the group is social conformity.

Keywords. conformity, society, adolescence

Personalitatea și adolescența

În analiza și interpretarea concretă a unei realități, oricare ar fi ea (fizică, umană, socială etc), o mare importanță o are concepția, teoria de la care pornește, care este acceptată și transpusă în practica cercetării sau acțiunii sociale. Această afirmație este cu atât mai adevărată atunci când avem în vedere o realitate atât de complexă și dinamică cum este personalitatea umană (Zlate, M. 2004).

Antropologul american R. Linton atrăgea atenția asupra faptului că personalitatea, ca realitate psihologică reprezintă o preocupare veche, la fel de veche ca și specia umană. În schimb conceptul modern de personalitate, precum și studiarea procesului de formare a personalității, a structurii și dinamicii sale sunt fenomene recente (Linton, R. 1998).

Termenul **personalitate** – cu rădăcina în *persona* -, în pofida faptului că are un caracter foarte abstract, a intrat în circuitul comunicării din cele mai vechi timpuri. În latina clasică se folosea numai cuvântul *persona*, care, inițial, însemna masca, aparență. Treptat, sensul termenului s-a întregit, conferindu-i-se o funcție designativă nouă – aceea de a reprezenta și *actorul* din spatele măștii. Astfel, *persona* a ajuns să exprime reunirea trăsăturilor psihomorale interne și psihofizice externe (Golu, M. 2002).

Mai târziu, acest cuvânt a dobândit înțelesuri multiple, funcționând mai în toate limbile moderne cu înțeles polisemantic: aspectul exterior al omului, amintind de înțelesul original (mască); rolul jucat de un actor, funcția socială îndeplinită de om; actorul însuși care joacă un



rol, ca și omul care îndeplinește o funcție socială; ceea ce conferă valoare omului, calitățile lui (Chelcea, S. 1986).

Există o serie de definiții date termenului de personalitate: Linton definește personalitatea ca fiind: agregatul organizat de procese și stări psihice aparținând individului. (Linton, R.1998, pag 117). Oarecum asemănător definește personalitate și Allport care în prima din lucrările sale, devenite puncte de referință în domeniu, definea personalitatea ca: organizarea dinamică a sistemelor psiho – fizice care detremină adaptarea originală a individului la mediul său” (Allport, G. 1981: 40).

Perspectiva psihosocială este orientată spre surprinderea personalității concrete, așa cum se manifestă acesta în situațiile și conjuncturile particulare, în sistemul interrelațiilor și al psihologiei colective, în funcție de atributele psihosociale ale omului, adică de statutele și rolurile sale, de nivelurile sale de aspirație și așteptare, de structura atitudinilor și opiniilor sale. Ea se concentrează asupra analizei, interpretării și explicării a două aspecte: felul cum personalitatea umană se raportează și se relaționează cu o altă personalitate; asupra modului cum, tocmai în urma unei asemenea interrelaționări, personalitatea se formează pe ea însăși.

Omul, ca ființă socială, nu poate exista decât în cadrul relațiilor sociale, iar acest ansamblu de relații sociale constituie „esența personalității”. Atunci când facem referire la relațiile sociale includem toate tipurile de relații în care este implicat individul, adică cele macrosociale (economice, politice, morale etc) și cele microsociale (familiale, școlare, profesionale, etc); iar calitatea personalității depinde de calitatea acestor relații sociale în care este implicat individul. (Chelcea, S. 1986)

Omul nu trăiește într-un vacuum social, el se implică direct în multitudinea și varietatea relațiilor sociale concrete pe care le găsește sau le crează. De aici rezultă faptul că atunci când studiem personalitatea concretă a omului, este bine să știm cum se raportează ea la alții, ce anume preia sau ce anume respinge, care este influența relațiilor sociale interiorizate asupra comportamentului actual al omului. A. Kardiner este cel care vorbește despre existența unei „personalități de bază” înțelegând o configurație psihologică particulară, comună tuturor membrilor unui grup social. Acest „nucleu de bază” se formează prin asimilarea condițiilor exterioare de viață. Această idee a lui Kardiner apare și la Linton, dar care vorbește despre existența unor „personalități de statut”, în sensul că personalitățile se formează în urma deținerii unor statute, a asimilării unor roluri de către indivizi; prin sistemul de îndatoriri pe care le conțin aceste statute și roluri și cărora individul trebuie să le facă față; ele își vor pune amprenta atât asupra structurii interne a personalității cât și asupra manifestărilor sale exterioare. Jean Stoetzel este de altă părere și anume aceea că se pot utiliza două puncte de vedere în abordarea personalității: unul substanțialist (care se referă la conținutul personalității), și altul situational (care indică modul de manifestare al personalității). Între aceste două modalități există o strânsă interacțiune: manifestările personalității în relațiile interumane sunt în funcție de substanța sa, iar substanța personalității se creează treptat, prin prelucrarea și sedimentarea efectelor manifestărilor.

Având în vedere cele de mai sus spuse se desprinde faptul că perspectiva psihosocială presupune o triplă interpretare la personalității: *situatională, relațională și grupală*. A interpreta personalitatea din punct de vedere situational înseamnă să o raportăm permanent la situația în care se găsește, pe care o produce, ale cărei influențe le generează, dar pe care le și suportă. Atunci când interpretăm personalitatea situational înseamnă a o „scoate” din granițele și limitele sale proprii și a o pune în fața altei persoane pentru a putea vedea cum se acomodează cu aceasta, cum cooperează cu ea. Iar în ceea ce privește ce-a de-a treia modalitate de abordare, cea grupală se referă la lărgirea numărului de persoane cu care acesta vine în contact, a o raporta la psihologia de grup, la scopurile și activitățile grupului; ceea ce înseamnă că, grupul trebuie



considerat nu ca un simplu context în care un individ există și activează, ci ca un veritabil instrument de formare a personalității. (Zlate, M. 2004)

Din cele afirmate până acum putem concluziona faptul că omul nu se naște cu personalitate, ci devine personalitate. Procesul constituirii personalității începe din primele zile ale copilăriei și continuă toată viața omului. El nu are loc întotdeauna uniform și continuu, ci și cu zig-zaguri, sacadat, discontinuu, cu salturi spectaculoase, dar și cu plafonări și retardări descurajante, nu permanent egal și perfect, ci cu perioade de inegalitate, de dezvoltare dizarmonică sau chiar haotică. Specialiștii consideră că în jurul vârstei de 3 ani (perioada preșcolară) sunt puse marea majoritate a premiselor personalității pentru ca în adolescență personalitatea să fie în linii mari constituită deoarece dispune de toate laturile și chiar de maturizarea relațiilor dintre ele. (Zlate, M. 2000)

În adolescență se crează uneori decalaje între dezvoltarea judecății morale, (în sensul că uneori tânărul nu are încă criterii valorice bine delimitate după care să se orienteze), și dezvoltarea și maturizarea psihosocială (adolescentul este în perioada când trebuie să-și aleagă o carieră profesională, dar această alegere este uneori dificilă, își proiectează un statut social care se va realiza sau nu în viitor). (Hayes, N.; Orrell, S. 1997).

Personalitatea ea se formează în interacțiune cu mediul natural și social de viață. Dar chiar dacă personalitatea umană reprezintă produsul societății și culturii în care omul se naște și trăiește, chiar dacă personalitatea reflectă în structura sa relațiile sociale, contradicțiile societății sale, omul nu suportă pasiv influențele exterioare, ci, dimpotrivă, se manifestă activ modificând mediul de viață în raport cu trebuințele și aspirațiile sale, prin acestea modificându-se pe sine (Iacob, L. Sălăvăstru, D. 2000).

Adolescența este cuprinsă între 14/15-18-25 ani și reprezintă perioadă importantă a dezvoltării umane, o perioadă de numeroase și profunde schimbări biologice, fizice, psihice, morale, perioadă a dezvoltării, în care dispar trăsăturile copilăriei, cedând locul unor particularități complexe și foarte bogate, unor manifestări psihice individuale specifice. (Dragu, A. 2003)

Interesele adolescentului

Atunci când vorbim despre interese la adolescenți constatăm că nu au format încă un sistem de interese stabile sau un model de viață care să fie un reper în dezvoltarea lui, ei manifestă un viu interes pentru tot ce este nou și interesant, pentru probleme de știință, tehnică, literatură, artă, sport etc. (Havârneanu, C. 2000).

La adolescenți întâlnim diferite forme de interese: cognitive, pentru cinematograful, pentru sport, profesionale și social-politice. Dintre aceste forme de interese le voi analiza pe cele pentru sport, deoarece adolescenții manifestă un interes deosebit pentru activitatea sportivă din școală și din afară, practicând sportul în mod organizat și sistematic, sub îndrumarea cadrelor didactice sau a antrenorilor din cluburile în care sunt înscriși. La adolescenți, forța este elementul care se bucură de cea mai înaltă prețuire, dar și însușirea anumitor deprinderi sportive constituie o preocupare sportivă a tinerilor de această vârstă. Ei preferă în primul rând fotbalul care a devenit cel mai popular nu numai la noi în țară ci pe întreg globul. Adolescenții practică sportul nu numai pentru faptul că el contribuie la formarea anumitor însușiri, ci și pentru că ei vor să se afirme prin această activitate, atât individual, cât și colectiv. (Șchiopu, U. Verzea, E. 1981)

Integrarea socială a adolescenților

Procesul de integrare socială începe de timpuriu, iar la desăvârșirea lui contribuie mulți factori, printre care familia, școala, grupul, etc. Esența integrării sociale constă în atașamentul din ce în ce mai conștient și mai activ la colectivul căruia îi aparține și a căruia sferă se extinde de la clasă, școală, până la marile colectiv care este patria.



Jean Piaget este cel care consideră drept caracter fundamental al adolescenței „*inserția individului în societatea adulților*”. (Radu, I. 1991: 75)

În adolescență, mai ales spre sfârșitul acestei perioade, se manifestă tot mai vizibil integrarea adolescentului în societate. Adolescentul este mai conștient decât micul școlar că nu trăiește izolat, ci face parte dintr-un colectiv în care are anumite sarcini de îndeplinit, pe care nu totdeauna le poate executa singur, ci doar în colaborare cu alți membri ai societății.

Capacitatea de aprofundare, de pătrundere în esența intimă a lucrurilor îi dă posibilitatea unei înțelegeri mai obiective a valorilor culturale, sociale, politice. Munca de însușire a acestor valori și apoi de promovare a lor este mai perseverentă, mai organizată și mai clar orientată la adolescent.

Cu cât înaintează în vârstă, cu atât tânărul acestei perioade este mai obiectiv în judecățile sale, aprecierile efectuându-se în funcție de criticile sociale pe care și le-a însușit. Noțiunile morale existente în societate nu mai sunt văzute unilateral, ci în conformitate cu opinia generală. Prietenia este un sentiment moral superior, care nu mai înseamnă o legătură întâmplătoare, ci are la bază preocupări, stimă reciprocă, afecțiune sinceră. Modestia nu este o cale deghizată de afirmare, ci recunoașterea propriilor forțe și comportarea demnă în mijlocul semenilor. Munca devine principalul mijloc de atingere a țelurilor propuse, iar cinstea înseamnă puritatea gândurilor, eliberarea acțiunilor de orice tendințe nedemne de personalitatea umană.

Părinții și profesorii nu mai sunt considerați ca potrivnici libertății și independenței, ci sunt evaluați la justa lor valoare, ca oameni care contribuie după un anumit criteriu și în conformitate cu anumite cerințe, la însuși afirmarea tinerei generații. Adolescentul nu se mai consideră acum factorul central, ci recunoaște existența unei ierarhii care trebuie respectată și a cărei autoritate trebuie să o promoveze. Nerespectarea acestei autorități nu are consecințe difuze, ci atrage sancționarea morală a celui care se abate de la cerințele și rigorile ei.

Tendința de integrare în normele și valorile sociale se realizează cu atât mai rapid, cu cât adolescentul este prins mai iute de grijile vieții, cu cât devine factorul răspunzător al întreținerii familiei. Acest fapt se observă destul de bine la tinerii rămași orfani, care sunt nevoiți să muncească singuri pentru asigurarea propriei lor existențe și a celorlalți membri ai familiei.

Același lucru se constată la adolescenții cărora li se încredințează sarcini de răspundere, cei mai recalcitranti devin foarte temperați, comportându-se cât mai apropiat de normele sociale unanim recunoscute. Un alt factor care contribuie la integrarea mai rapidă în normele vieții sociale este căsătoria. Adolescenții căsătoriți, fiind preocupați de grijile vieții, purtând răspunderea familiei, se temperează și abordează problemele într-un mod mai serios. Ei nu mai râd cu ușurință de orice fleac, nu se mai entuziasmează de anumite idei minore, nu mai sunt stăpâniți de sentimente superficiale. (Debesse, M. 1970).

Mediul în care trăiesc și muncesc adolescenții contribuie, de asemenea la integrarea lor în normele vieții sociale, determinând o anumită atitudine. Dacă acest mediu e preocupat de probleme înalte, dacă are o ținută morală, atunci și adolescentul va adopta aceeași atitudine și seriozitate, căutând să devină un factor activ al colectivului în care trăiește, prin alte mijloace de manifestare decât până atunci, și anume prin muncă, prin disciplină, simț de răspundere etc.

Integrarea adolescenților în valorile sociale și culturale ale colectivității contribuie la formarea concepției despre lume și viață. În această etapă se constată o intensă preocupare pentru însușirea unui sistem de cunoștințe necesare orientării în viața.

Adolescentul este cel care manifestă o atitudine optimistă față de viață și înțelege bucuria de a trăi. Pe măsură ce adolescenții cunosc mai bine diversitatea aspectelor vieții și ceea ce are bun, dorința lor de a trăi devine mai intensă, deși de multe ori „*viața este foarte grea*”. Insuccesele nu-i descurajează, nu le stăvilesc elanul, ci, dimpotrivă, îi stimulează în înțelegerea



raporturilor celor mai intime, în cunoașterea ei în toată plenitudinea. (Șchiopu, U. Verzea, E. 1981).

Conformism și influență socială

Influența socială este definită ca fiind „*acțiune exercitată de o entitate socială (persoană, grup etc.) orientată spre modificarea opțiunilor și manifestărilor alteia*”. Este asociată cu domeniul relațiilor de putere și control social, de care se deosebește întrucât nu apelează la constrângere. Se exercită în forma persuasiunii, manipulării, îndoctrinării sau inculcării, asociindu-se cu procesele de socializare, învățare socială sau comunicare. În acest sens, R. Boudon și F. Bourricaud (1982) apreciau că influența socială „*poate fi considerată ca o formă foarte specifică a puterii, a cărei resursă principală este persuasiunea*”.

În cadrul influenței sociale distingem două tipuri de influență: **întâmplătoare**, care se realizează în procesul interacțiunii sociale, ducând la schimbarea reciprocă de atitudini sau comportamente de către persoanele implicate, și **programate** care presupun inițierea de acțiuni de organizare și dirijare ale învățării pentru atingerea unor obiective prestabilite. (Golu, P. 1974)

În funcție de entitățile implicate, influența socială se poate realiza: între grup și individ, între grupuri sau între indivizi. În primul caz, este asociată cu procese de grup care vizează conformitatea, conducerea, stratificarea, climatul de grup etc. De exemplu, persoana care deține poziția de lider dirijează grupul către realizarea scopurilor activității sau grupul exercită influență pentru conformarea membrilor săi. În cel de-al doilea caz influența poate lua forma asimilării, schimbului reciproc etc.

Influența socială include patru componente (E. P. Hollander): *sursa, mesajul, receptorul și contextul de realizare*. **Sursa** poate fi reprezentată de o persoană sau un grup și se poate releva într-o interacțiune directă sau intermediată de un canal de transmitere (radio, TV etc.). **Mesajul** constă în comportamente sau acțiuni verbale și nonverbale cu un anumit conținut. **Receptorul** este destinatarul sau persoana care asimilează mesajul influenței. Relația dintre sursă și mesaj se realizează într-un **context** determinat, individualizat de structura socială și normativă prevalentă. Efectele influenței sociale sunt profund dependente de context, întrucât aceasta stimulează sau blochează receptivitatea și creează condiții de acceptare, întărire și manifestare a schimbărilor eventual produse. (Vlăsceanu, L. 1993)

Tipurile de influențe sociale pe care individul le suportă diferă în formă și amplitudine. De la un caz la altul, influența variază cantitativ sub aspectul intensității presiunii exercitate asupra individului.

Una dintre formele cele mai cunoscute ale influenței sociale este **conformismul**. Pe lângă această formă de influență mai putem menționa și *compliance și obediența*. În toate cele trei cazuri, influența poate fi exercitată de o persoană, de către un grup sau de către o instituție. Și în toate cazurile comportamentul indus poate fi unul constructiv (în favoarea celui ce suportă influența), distructiv (în defavoarea celui influențat) sau neutru.

În următoarea figură influența socială este privită ca spațiu continuu. (figura 1) (Craciun, D. 1990)

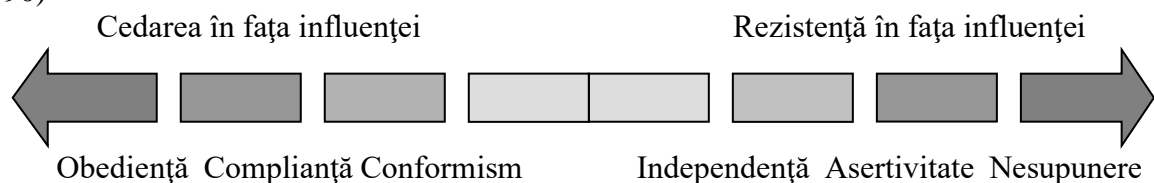


Figura 1. Influența socială ca spațiu continuu



În continuare voi aborda problema conformismului social din perspectiva psihologiei sociale.

Conformismul a fost definit ca „*un comportament desfășurat cu intenția de a îndeplini expectanțele normative ale grupului așa cum sunt ele percepute de către individ*”.

Charles Kiesler definește conformismul ca fiind: „o schimbare comportamentală sau atitudinală ce apare ca rezultat al unei presiuni de grup reale sau imaginare”. (Boncu. 2002: 124-125)

În dicționarul LaRousse termenul de conformism este definit ca fiind „*atitudinea care vizează menținerea individului în acord cu grupul său social.*” (Sillamy. 2000: 77)

Accepțiunea științifică a termenului se referă în principal la presiunile exercitate de grup asupra membrilor săi pentru a respecta normele. Conformismul îi corespunde unei situații în care interacțiunea unui individ cu un grup dă naștere unor presiuni, ce se exercită asupra individului spre a judeca sau acționa în concordanță cu grupul. Acest proces constituie adesea produsul dorinței de a fi în mod manifest de acord cu grupul, căci a nu fi de acord cu acesta poate implica pierderea statusului sau identificarea ca anormal. Faptul de a fi diferit de ceilalți din grup are serioase consecințe pentru recepționarea recompenselor sau pedepselor. De aceea, există motive pentru care oamenii se supun presiunilor exercitate de grup chiar și atunci când lumea fizică prezintă alternative clare și lipsite de ambiguitate. În mod normal grupul este cel care presează individul să se alinieze opiniilor și comportamentelor stipulate de grup. Rareori presiunea grupului este transmisă explicit. Nu este nevoie ca, grupul să fie cel care impune explicit individului respectarea normelor pentru ca acesta să se conformeze. S-a demonstrat că simpla luare la cunoștință a dezacordului cu grupul îl face pe individ să-și schimbe comportamentul sau opinia în direcția consensului de grup.

O distincție lămuritoare pentru natura acestui tip de influență socială este aceea dintre conformismul de congruență și conformismul de mișcare. În ceea ce privește conformismul de congruență el este rezultatul unui demers de influență trecut. El reflectă o uniformitate de comportament deja impusă prin norma de grup și care se menține grație aceleași norme. Conformismul de congruență se manifestă prin lipsa schimbării.

Cel de-al doilea tip de conformism, conformismul de mișcare a trezit interesul psihologiei sociale experimentale. Acest tip presupune mișcarea sau schimbarea în comportamentele individului de la propria poziție spre poziția sursei de influență. (Boncu, Ș, 2002)

În toate lucrările de psihologie socială unde este analizat și explicat conformismul apare o întrebare: „de ce oamenii se conformează”.

Una din explicațiile cel mai des citate este a lui Deutsch și Gerard (1955) care au indicat existența a două tipuri diferite de influență, care au convins participanții să se conformeze:

a) Influența informațională atunci când individul consideră ca informația venită de la celălalt este o dovadă de adevăr. Ea variază în funcție de gradul de competență sau de credibilitate atribuit sursei și de gradul de incertitudine a subiectului în propriile sale judecăți. Sursa este aici garant al adevărului și reducătoare de incertitudini din motive legate de caracteristicile sale sociale, dar conținutul mesajului este considerat ca având valoare informațională.

b) Influența normativă este atunci când individul se conformează „așteptărilor pozitive” pe care le-ar emite sursa în privința lui. Ea ține mai ales de capacitatea percepută a sursei de a-i asigura o aprobare socială și de vizibilitatea subiectului în situația de influență. (Deutsch. 1955: 629-636).



Obiectivele cercetării

Toate demersurile interpretate în cadrul acestei lucrări au fost ghidate de următoarele obiective teoretice:

1. Aplicarea unui chestionar de stimă de sine și observarea nivelului acesteia la adolescenți.
2. Stabilirea tipului de personalitate conform chestionarului lui Bales de determinare a personalității interpersonale.
3. Identificarea anumitor trăsături de personalitate dominante care favorizează acceptarea conformismului de către adolescenți.
4. Observarea nivelului conformismului adolescenților față de colegi, prieteni, anturaj.
5. Aflarea relațiilor existente între stima de sine – conformism – trăsături de personalitate.
6. Observarea diferențelor în ceea ce privește stima de sine și conformism între adolescenții de 16-17 ani și cei de 17-18 ani.

Ipotezele cercetării

În vederea atingerii obiectivelor amintite anterior, am început cercetarea pornind de la următoarele ipoteze:

1. Se prezumă că există o corelație negativă între stima de sine și conformismul social.
2. Se prezumă că există o corelație pozitivă între factorul de personalitate C (instabilitate – stabilitate emoțională) și factorul Q₃ (controlat – necontrolat).
3. Se prezumă că există o corelație negativă între factorul de personalitate E (supunere – dominare) și conformismul social.
4. Se prezumă că există o corelație pozitivă între dimensiunea U (orientat spre succes material și putere) și stima de sine.
5. Se prezumă că există o corelație negativă între factorul E (supunere – dominare) și factorul Q₂ (dependent – independent).
6. Se prezumă că există diferențe între stima de sine la adolescenții cu vârsta cuprinsă între 15-16 ani și cei cu vârsta între 17-18 ani.
7. Se prezumă că există diferențe între conformismul adolescenților de 15-16 ani și cei de 17-18 ani.

Aceste ipoteze au fost formulate în urma consultării mai multor materiale bibliografice necesare alcătuirii părții teoretice a lucrării. În cărțile de specialitate, găsit o serie de cercetări conform cărora persoanele conformiste sunt persoane care au o stimă de sine scăzută; dacă persoanele cu stimă de sine scăzută sunt persoane conformiste, am dedus faptul că între conformism și stima de sine ar trebui să existe o corelație negativă. Deducând acest lucru am decis să formulez ipoteza numărul 1 și să văd dacă acest lucru este adevărat.

Măsura în care indivizii se arată conformiști, lucrul acesta se datorează unor trăsături de personalitate. Diferențele observate între oameni în ceea ce privește tendința lor de a respecta normele de grup nu pot fi puse decât pe seama diferențelor dintre profilurile lor de personalitate. De aceea am aplicat testul 16PF pentru a putea vedea care dintre trăsăturile de personalitate ar putea determina un anumit grad de conformism; formulând în felul acesta ipoteza număr 3; însă nici o trăsătură nu acționează singură ci împreună cu altele. De aceea am decis să văd dacă există anumite corelații pozitive sau negative între diferiți factori de personalitate și am formulat ipotezele 2 respectiv 5.

Lucrarea referindu-se la conformismul social în adolescență, am abordat în partea teoretică și grupurile de adolescenți. În cadrul grupului fiecare membru are un anumit statut și rol, dar este interesant de aflat cum este văzut fiecare membru de toți ceilalți. Acest lucru este posibil prin aplicarea „chestionarului de determinare a personalității interpersonale”. Prin aplicarea acestui chestionar am decis să fac o corelație între dimensiunea U și stima de sine,



formulând ipoteza 4. Ipotezele 6 și 7 le-am formulat plecând de la ideea că nivelul conformismului este diferit la 15-16 ani și la 17-17 ani.

Formularea acestor ipoteze și obiective constituie punctul de plecare în realizarea părții de cercetare.

Metode și tehnici utilizate

1. Chestionarul de personalitate 16 P.F.

Acest chestinar este elaborat de R.B. Cattell și are la baza teoria sa cu privire la personalitate și la trăsăturile acesteia.

Este alcătuit din 187 de întrebări, prevăzute fiecare dintre acestea cu câte trei variante de răspuns (a.b.c). Pentru variantele extreme „a” și „c” se acordă câte 2 puncte, iar pentru varianta intermediară „b” se acordă câte un punct. Notele brute obținute la fiecare factor se raportează la etalon și se transformă în note standard, pe baza cărora se construiește profilul de personalitate.

2. Determinarea personalității interpersonale – metoda lui Bales

3. Stima de sine – scala lui Rosenberg

Stima de sine este componenta evaluativă a eului, care se referă la autoevaluările pozitive sau negative ale persoanei. Rosenberg definește stima de sine ca reprezentând o evaluare globală a propriei persoane.

Oamenii au tendința să-și mențină un nivel crescut al stimei de sine sau să și-o îmbunătățească atunci când aceasta este scăzută. Tactica cea mai obișnuită pentru îmbunătățirea stimei de sine este comparația pe care o facem cu cei care au performanțe mai scăzute decât noi (Dafinoiu, I. 2000).

4. Chestionar conformism – propriu

Cu ajutorul acestui chestionar am vrut să văd gradul conformismului la adolescenți. Chestionarul elaborat este de forma *LIKERT*, în 5 trepte:

1. niciodată
2. rareori
3. uneori
4. deseori
5. întotdeauna.

Aceste trepte indicând frecvența situației. Treapta 1. niciodată este cea care indică faptul că persoana testată este conformistă, obținând un scor de $20 \times 1 = 20$ puncte; în timp ce treapta 5. întotdeauna, este cea care indică faptul că persoana este nonconformistă, aceasta obținând un scor de $20 \times 5 = 100$ puncte.

Conform rezultatelor pe care le-am obținut în urma aplicării celor trei metode de testare a fidelității și validității chestionarului elaborat, reiese faptul că testul este fidel și își păstrează fidelitatea în timp și poate fi folosit pentru verificarea ipotezelor propuse.

Descrierea eșantionului

Pentru verificarea ipotezelor prezentate anterior am testat un număr de 50 de adolescenți cu vârsta cuprinsă între 16 – 18 ani.

Subiecții testați sunt elevi ai Liceului Teoretic „Callatis” din orașul Mangalia, elevi ai claselor 10 D și 11 D, clase cu profil uman (filosofie – psihologie), și care au o relație strânsă de prietenie deoarece marea lor majoritate se cunosc de 4-6 ani.

Am ales aceste două clase, pe de o parte, datorită profilului pe care aceștia îl au, iar pe de altă parte pentru că sunt foarte interesați de acest domeniu. Datorită acestor lucruri mi-a fost și foarte ușor să lucrez cu ei și să le aplic testele.

Prezentarea, prelucrarea și interpretarea rezultatelor

Pentru validarea statistică a ipotezelor cercetării am utilizat procedee de prezentare grafică a datelor și de prelucrare și interpretare a acestora. (Howitt, D. 2006)

Prezentarea grafică a rezultatelor a fost realizată cu ajutorul programului Spss (varianta 10) și cu ajutorul tabelelor.

Înainte de a verifica ipotezele pe care mi le-am propus în cadrul acestei lucrări, am introdus într-un tabel rezultatele pe care fiecare subiect le-a obținut la cele patru teste aplicate.

Ipoteza 1: Se prezumă că există o corelație negativă între conformismul social și stima de sine.

Conform surselor bibliografice pe care le-am consultat, între conformism și stima de sine există o corelație negativă, întrucât persoanele cu stimă de sine ridicată sunt în general persoane independente, care nu se conformează foarte ușor. Am vrut să verific dacă această ipoteză este valabilă și în cazul adolescenților din prezent.

Înainte de a face corelația între cele două teste aplicate am realizat o histogramă (Histograma 5.1 și Histograma 5.2) pe fiecare test în parte pentru a putea vedea tipul de distribuție al celor două chestionare; iar în funcție de această distribuție se aplică coeficientul de corelație corespunzător.

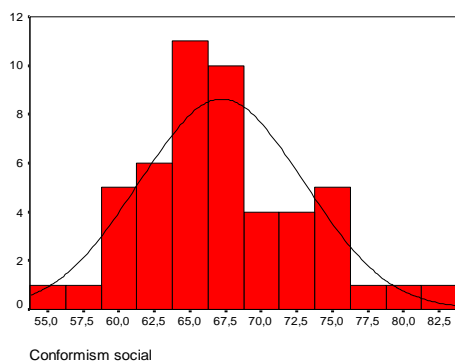


Figura 1. Histogramă chestionar conformism

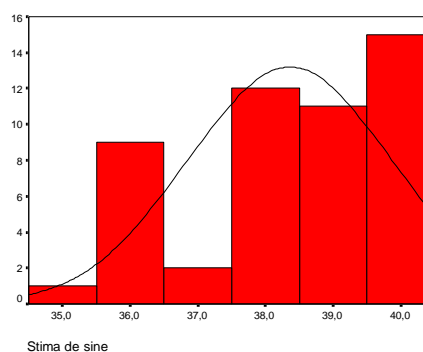


Figura.2. Histogramă stima de sine conformism

Conform celor două histograme, ambele prezintă distribuții asimetrice; ceea ce implică calcularea coeficientului de corelație Spearman.

Rezultatul obținut prin calcularea coeficientului de corelație Spearman este -0,12 (Anexa 12); de unde rezultă faptul că este vorba despre o corelație negativă între conformismul social și stima de sine.

Pentru a vedea mai bine corelația negativă care există între stima de sine și conformism, am realizat norul de puncte. (Figura 3)

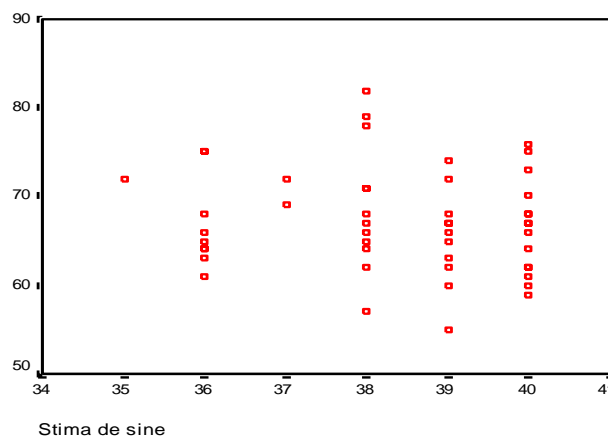


Figura 3. Norul de puncte – conformism – stima de sine

Ipoteza emisă s-a dovedit a fi valabilă și în rândul adolescenților. Este știut faptul că adolescenții sunt persoane nonconformiste față adulți și normele pe care aceștia le impun, dar în schimb sunt conformiști față de grupul de colegi, de prieteni, de antutulajul din care fac parte.

Atunci când vorbim de stima de sine și conformism trebuie avut în vedere faptul că există o corelație negativă între cele două; și nu putem spune că o persoană conformistă are și o stimă de sine ridicată. Pe de o parte, pentru că în cadrul corelației negative, o variabilă crește, cealaltă scade, adică cu cât stima de sine este ridicată cu atât gradul conformismului scade și invers; iar pe de altă parte persoanele cu stimă de sine ridică sunt persoane care își valorizează superior trăsăturile pozitive și le devalorizează pe cele negative, au o mai mare încredere în forțele proprii, sunt persoane independente, spre deosebire de persoanele conformiste care caută tot timpul să fie acceptate de ceilalți, să fie apreciate și care fac tot posibilul să facă parte dintr-un grup, considerând că a nu face parte dintr-un grup înseamnă a fi marginalizat de către ceilalți. Din punctul meu de vedere a nu face parte dintr-un grup, nu înseamnă că nu ești apreciat de cei din jurul tău.

Ipoteza 2: Se prezumă că există o corelație pozitivă între factorul de personalitate C (instabilitate – stabilitate emoțională) și factorul Q₃ (necontrolat – controlat).

Analizând rezultatele obținute la testul 16 PF (Anexa 10), se poate constata faptul că atât la factorul C cât și la factorul Q₃ aproape toți subiecții testați au obținut valori mari. Aceste valori ridicate au următoarea semnificație conform profilului: factorul C – persoanele care au obținut rezultate ridicate sunt persoane stabile emoțional, realiste, calme, echilibrate; iar cele care au obținut valori ridicate la factorul Q₃ – sunt persoane controlate, prudente în raporturile sociale. Pornind de la aceste semnificații am vrut să văd dacă într – adevăr există o corelație pozitivă între acești factori.

Pentru verificarea ipotezei am realizat mai întâi histograme pentru cei doi factori (Figura 4. și Figura 5.)

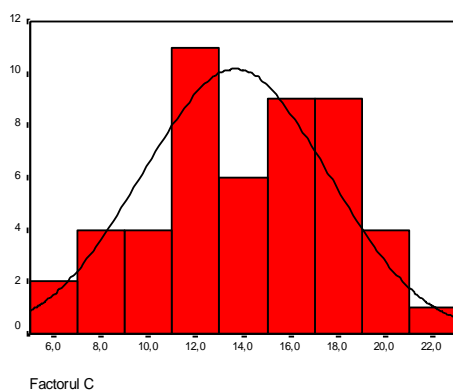


Figura 4. Histogramă factor C

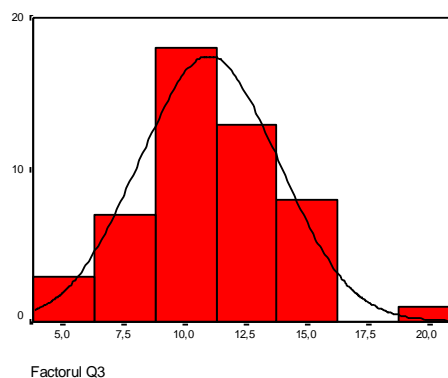


Figura 5. Histogramă factor Q₃

Pentru a putea vedea ce tip de coeficient de corelație folosesc a fost necesar verificarea distribuției prin aplicarea Kolmogorov-Smirnov test. În urma aplicării acestuia a reușit ca avem distribuții normale pe cei doi factori și am aplica coeficientul Bravais – Pearson.

Fiind vorba despre distribuții normale am calculat și abaterea standard și media pe fiecare factor în parte (Tabelul 3).

Tabelul 3. Media și abaterea standard

Variabile	Medie	Abatere standard
Factorul C	13,66	3.91
Factorul Q ₃	10.96	2.84

Coeficientului Bravais – Pearson obținut prin corelarea celor doi factori este de 0,28; $p=0,05$ (Anexa 12). Acest rezultat confirmă faptul că ipoteza formulată este validă.

Această corelație poate fi reprezentată grafic prin norul de puncte (Graficul 5.7)

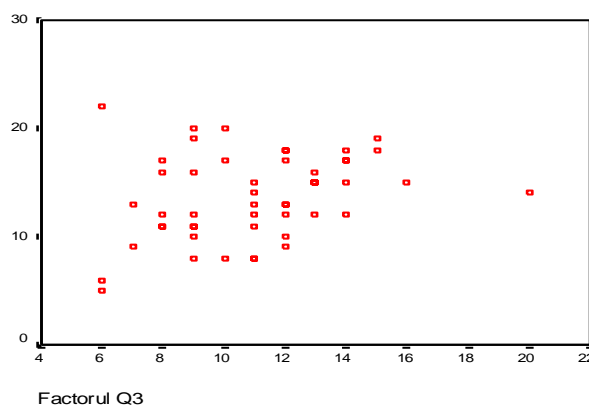


Figura 6. Norul de puncte factorul C și Q₃

Corelația pozitivă semnifică faptul că ambele variabile, variază în același sens; adică dacă factorul C crește atunci și factorul Q₃ va crește. Acest lucru este foarte ușor de explicat: o persoană care are se caracterizează prin stabilitate emoțională, realism, calm, este o persoană echilibrată conform factorului C, nu se pot caracteriza în același timp ca fiind și persoane necontrolate, în conflict cu sine, și invers: o persoană instabilă emoțional, hipersensibilă, emotivă, nu se poate caracteriza ca fiind și o persoană controlată, preocupată de imaginea de sine.

Din punctul meu de vedere este foarte important cunoașterea trăsăturilor de personalitate atât cele persoanele cât și pe cele ale celor din jurul tău, deoarece în viața cotidiană,



obișnuim să descriem oamenii cu ajutorul unor trăsături, și uneori caracterizăm oamenii fără a ști exact dacă acele trăsături sunt dominante sau sunt cele care într – adevăr aparțin persoanei respective.

În concluzie fiecare trăsătură are o structură proprie, iar trăsătura face la rândul ei parte dintr-o macrostructură sau sistem și se definește concret prin organizarea acestuia. Nici o trăsătură nu acționează singură ci împreună cu altele. Fiecare trăsătură sau însușire de personalitate este particulară, întrucât este o formațiune sintetică, dispunând de o relativă stabilitate și generalitate, determinând constante comportamentale, fiind totuși relativ plastice și contribuind ca atare la definirea individualității.

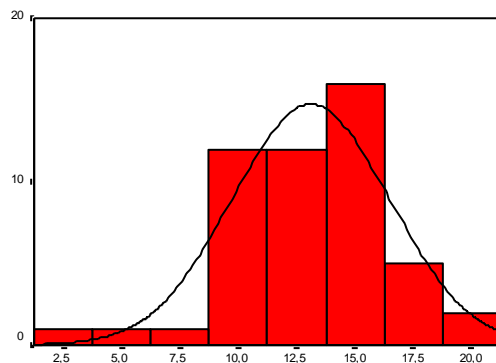
Ipoteza 3: Se prezumă că există o corelație negativă între factorul de personalitate E (supunere-dominare) și conformismul social.

În formularea acestei ipoteze, am plecat, de la ideea că adolescenții sunt persoane care se caracterizează prin încăpățănare și o oarecare agresivitate, atunci când trebuie să îndeplinească anumite sarcini, caracteristici care sunt opuse tendinței spre conformare.

Obținerea unor valori mari la factorul de personalitate E, înseamnă că, persoana respectivă, este, o persoană sigură pe sine, cu independență de spirit, încăpățănată.

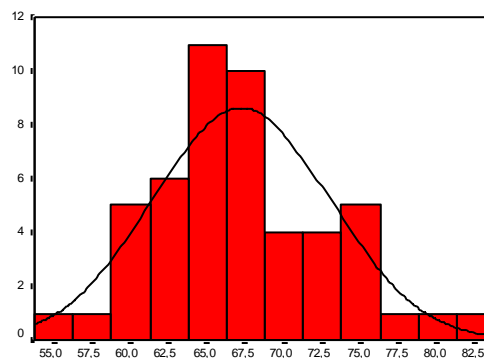
Analizând rezultatele obținute de fiecare subiect testat, am observat faptul că, marea majoritate, au obținut valori mari la factorul E și valori mici la chestionarul de conformism; toate acestea conduc la concluzia că între cele două ar exista o corelație negativă, dar am vrut să vad dacă acest lucru este adevărat și din punct de vedere statistic.

Pentru a putea verifica dacă ipoteza este validă este necesar să vedem ce tip de distribuție avem; pentru acest lucru am realizat câte o histogramă pentru fiecare test.(Figura 7 și Figura 8).



Factorul E

Figura 7. Histogramă factorul E



Chestionar conformism

Figura 8. Chestionar conformism

Pentru a nu face o greșală în a estima dacă cele două histograme au distribuție normală sau nu, am aplicat Kolmogorov-Smirnov Test; conform acestui test cele două au distribuții normale și din acest motiv trebuie aplicat un coeficient de corelație pentru distribuții normale. Fiind vorba despre distribuții simetrice trebuie calculate atât abaterea standard cât și media pentru fiecare test în parte. (Tabelul 4)

Tabelul 4. Media și abaterea standard

Variabile	Medie	Abatere standard
Factorul E	13.10	3.37
Conformism	67.22	5.77



Pentru distribuții normale se calculează coeficientului Bravais – Pearson; care pentru factorul E și chestionarul de conformism este de $-0,31$; $p=0,05$ (Anexa 12); în urmă acestui rezultat pot fi cu o probabilitate 95 % de existența unei corelații negative între factorul E și conformism.

Am realizat grafic această corelație prin norul de puncte (Figura 9).

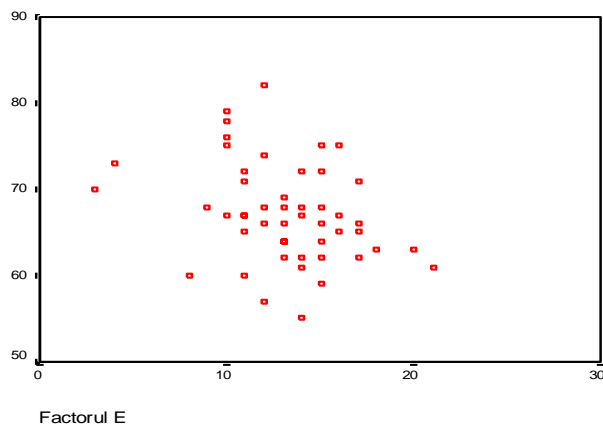


Figura 9. Norul de puncte conformism – factorul E

Acest factor de personalitate, factorul E, care se caracterizează prin încăpățănare, agresivitate și tendință de dominare, este dominant la marea majoritate a adolescenților; deoarece aceștia sunt persoane foarte încăpățănate, atunci când vine vorba despre respectarea anumitor norme sau restricții impuse de adulți; și care tot timpul caută să domine prin diverse mijloace pe cei din jurul lor, și uneori să se impună în fața altora prin agresivitate.

Însă nu putem spune că la acești tineri, atunci când vorbim despre valori ridicate la factorul E, nu există tendință spre conformism, pentru că afirmarea acestui lucru ar fi total greșit ci vorbim despre un nivel mai scăzut al conformismului. De exemplu, un adolescent care este încăpățânat, care încearcă tot timpul să domine, și este pus în situația de a participa la un joc, atunci el se va conforma normelor și regulilor respective.

În concluzie putem spune că, atunci când factorul E are valori mari; conformismul are valori mai mici.

Ipoteza 4: Se prezumă că există o corelație pozitivă între dimensiunea U (orientat spre succes material și putere) și stima de sine.

Dimensiunea U am obținut-o prin aplicarea „chestionarului de determinare a personalității interpersonale” a lui Bales. Cei 50 de subiecți au obținut diferite tipuri de personalitate (UF, UNB, UP, DPF, DP). Pentru a putea realiza corelația între un tipul de personalitate și stima de sine era necesar introducerea valorilor care formau respectivul tip de personalitate. (Anexa 13); însă aceste valori nu puteau fi adunate deoarece sunt valori independente; prin urmare am luat doar valorile dimensiunii U a fiecărui tip de personalitate pentru a putea face corelația.

Histogramele realizate pentru a vedea tipul distribuției sunt facute numai pe subiecții care au în componența tipului de personalitate dimensiunea U. (Figura 10. și Figura 11).

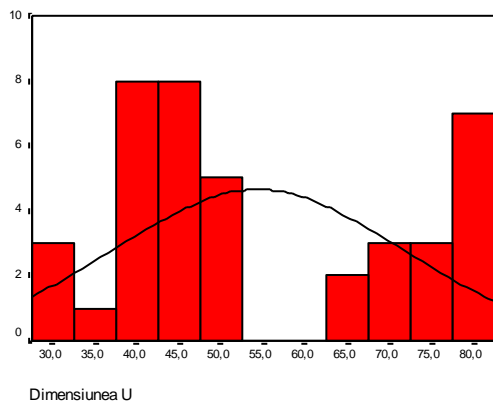


Figura 10. Histogramă dimensiunii U

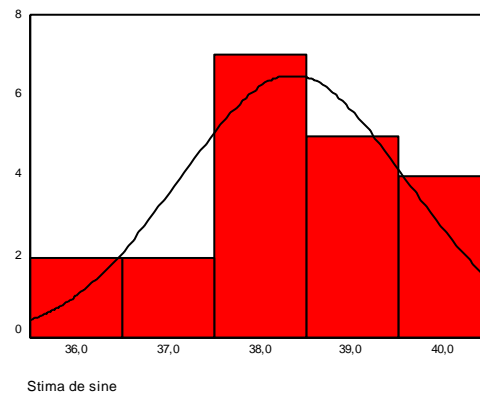


Figura 11. Histogramă stima de sine

Conform celor două histograme și testului Kolmogorov-Smirnov, cele două histograme prezintă distribuții normale. Atunci când avem distribuții normale trebuie să calculăm abaterea standard și media pe fiecare test în parte (Tabelul 5); și de asemenea calcularea coeficientului de corelație Bravain – Pearson.

Tabelul 5. Media și abaterea standard

Variabile	Medie	Abatere standard
Dimensiunea U	54.37	17.12
Stima de sine	38.30	1.50

Coeficientul de corelație Bravain – Pearson este de 0,31; $p = 0,05$ (Anexa 12); rezultat care confirmă ipoteza.

Corelația am reprezentat-o grafic prin norul de puncte (Figura 12).

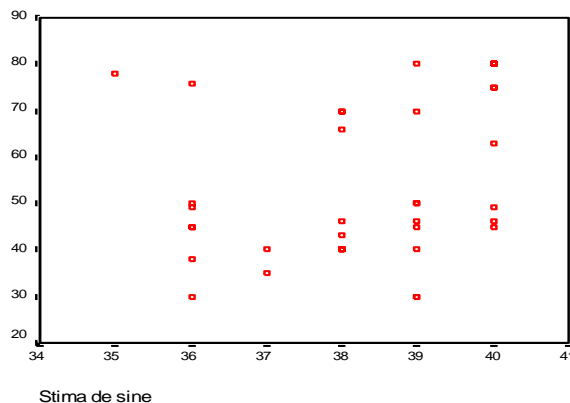


Figura 12. Norul de puncte dimensiunea U – stima de sine

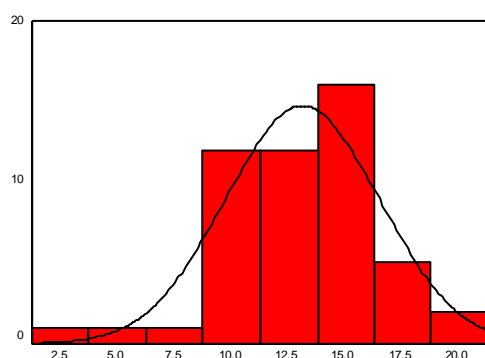
Tipul U ia inițiativa sau conducerea în emiterea de sugestii a grupului. Este puternic orientat spre sarcină și valoare. În raporturile cu ceilalți este impersonal în sensul neutralității afective, de aceea nu este consecvent prietenos dar nici neprietenos. În realizarea propriilor valori se orientează și se specializează în comportamente de generare a loialității și cooperării de grup. Tinde spre autoritate și este adesea întâlnit în poziția de lider democratic. Manifestă abilitatea de a transforma prin persuasiune comportamentele individualiste în comportamente de cooperare. Manifestă: statut social înalt, participare socială, dominanță, sociabilitate, aptitudini de conducere, autocontrol și stăpânire de sine, abilitate acțională în rol.



Atunci când vorbim despre acest tip de personalitate, vorbim și despre o stimă de sine crescută; întrucât persoanele cu stimă de sine ridică sunt persoane care au statut social, au o mai mare încredere în forțele proprii, sunt persoane independente, au autocontrol; sunt persoane sociabile cu stăpânire de sine.

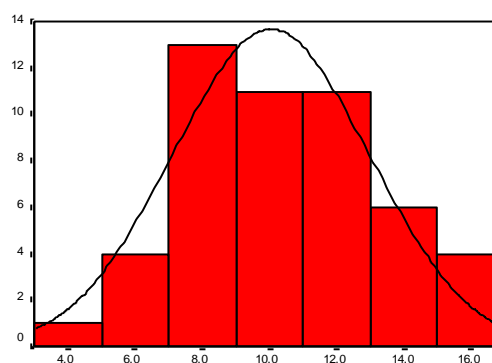
Ipoteza 5: Se prezumă că există o corelație negativă între factorul de personalitate E (supunere – dominare) și factorul Q_{□□□□2} (dependent – independent).

Conform rezultatelor obținute de către fiecare subiect în parte la testul 16 PF, se poate observa conform tabelului; că valorile obținute pentru factorul E sunt valori mai ridicate decât pentru Q_{□□□□2}; ceea ce înseamnă că factorul E se caracterizează prin: independență de spirit, încăpățănare; iar Q_{□□□□2} se caracterizează prin faptul că persoana este dependentă de grup, fidel grupului. Conform acestor rezultate între cele două trebuie să fie o corelație negativă. Pentru a putea vedea dacă acest lucru este adevărat trebuie să calculăm coeficientul de corelație, dar mai întâi trebuie realizate histogramele (Figura 13 și Figura 14).



Factorul E

Figura 13. Histogramă factorul E



Factorul Q2

Figura 14. Histogramă factorul Q

Prin analizarea histogramelor se poate vedea faptul că avem distribuții normale, dar pentru a fi și mai siguri am aplicat Kolmogorov-Smirnov Test (Anexa 11); conform acestui test avem distribuții normale, și putem calcula coeficientul Bravain – Pearson.

Înainte de a calcula acest coeficient am calculat media și abaterea standard pe fiecare factor în parte (Tabelul 8).

Tabelul 6. Media și abaterea standard

Variabile	Medie	Abatere standard
Factorul E	13.10	3.37
Factorul Q ₂	10.04	2.91

Având în vedere faptul că distribuția este normală am calculat coeficientul de corelație Bravain – Pearson; coeficient care este de -0,34; p=0,05; ipoteza se confirmă.

Acest coeficient de corelație l-am reprezentat grafic cu ajutorul norului de puncte (Figura 15).

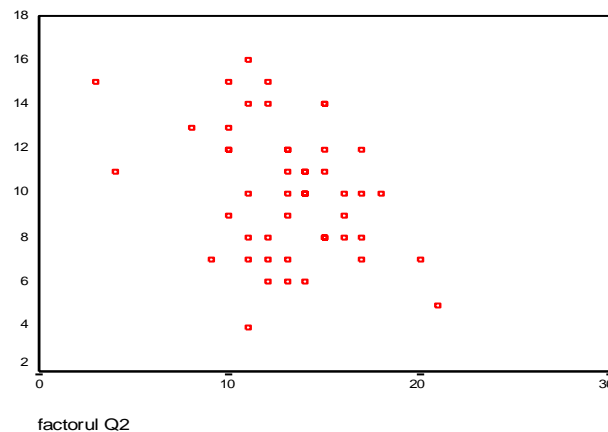


Figura 15. Norul de puncte factorul E – Factorul Q₂

Acest lucru este ușor de explicat, în primul rând persoanele care sunt independente nu pot fi în același timp și dependente de grup; ele sunt persoane care caută să-și atingă propriile scopuri, sunt persoane care își pot susține singure un anumit punct de vedere, și în general, nu sunt persoane cărora să le poți impune un anumit lucru; altfel spus sunt persoane nonconformiste.

Ipoteza 6: Se prezumă că există o diferență între între stima de sine la adolescenții cu vârsta cuprinsă între 15-16 ani și cei cu vârsta între 17-18 ani.

În urma surselor bibliografice pe care le-am consultat pentru realizarea primei părți a lucrării, cea teoretică, am citit faptul că tendința spre conformism ajunge la apogeu, în ceea ce privesc, adolescenții în clasa a IX, apoi diminuându-se treptat.

Pornind de la acest aspect, consider că *nivelul conformismului este mai ridicat la vârsta de 15-16 decât la 17-18 ani.*

Eșantionul testat de către mine se compune din elevi cu vârsta cuprinsă între 15-18 ani. Și am vrut să văd dacă există diferențe între elevii de 15-16 ani și cei de 17-18 ani cu privire la nivelul conformismului;

Am împărțit eșantionul în două grupe: G₁ – grupul de elevi cu vârstă între 15-16 ani și G₂ – grupul cu vârstă între 17-18 ani; am realizat histogramme (Figura 16 și Figura 17) pentru fiecare grup în parte pentru tipul distribuției și alegerea metodei corespunzătoare.

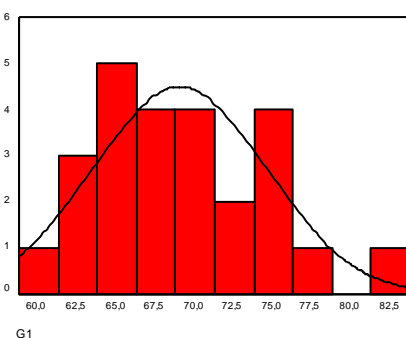


Figura 16. Histogramă G₁

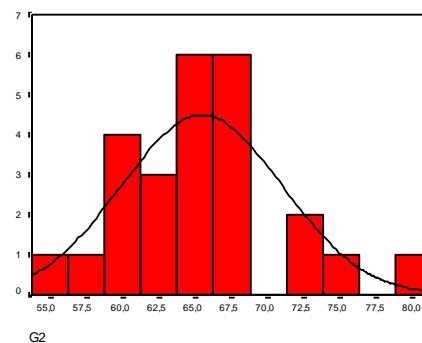


Figura 17. Histogramă G₂

Am considerat distribuții celor două grupuri ca fiind asimetrice și am aplicat ca metodă de comparație pentru distribuții asimetrice, proba medianei. Acestă probă se realizează astfel:



G₁ -> eșantionul cu vârsta cuprinsă între 15-17 ani

G₂ -> eșantionul cu vârsta cuprinsă între 17-18 ani

x = puncte obținute la chestionar

n = număr participanți

G₁ -> x: 55 57 60 61 62 63 64 65 66 67 68 72 73 76 79
 ↓ ↓ ↓ ↓ ↓ ↓ ↓ ↓ ↓ ↓ ↓ ↓ ↓ ↓ ↓
 n: 1 1 2 2 1 2 3 2 1 2 4 1 1 1 1

G₂ -> x: 59 62 64 65 66 67 68 69 70 71 72 74 75 78 82
 ↓ ↓ ↓ ↓ ↓ ↓ ↓ ↓ ↓ ↓ ↓ ↓ ↓ ↓ ↓
 n: 1 3 1 1 3 3 1 1 1 2 2 1 3 1 1

G₁+G₂ -> x: 55 57 59 60 61 62 63 64 65 66 67 68 69 70 71 72 73 74 75 76
 ↓
 n: 1 1 1 2 2 4 2 4 3 4 3 3 1 1 2 3 1 1 3 1
 78 79 82
 ↓ ↓ ↓

Pentru a se putea calcula locul medianei și apoi mediana, am aranjat punctajele totale în ordine crescătoare ori de câte ori apar ele în grupul A și B. Au următoarea aranjare: 55,57,59,60,60,61,61,62,62,62,62,63,63,64,64,64,64,65,65,65,66,66,66,66,67,67,67,67,67,68,68,68,68,69,70,71,71,72,72,72,73,74,75,75,75,76,78,79,82.

$$loc_{med} = \frac{N+1}{2} = \frac{50+1}{2} = 25,5 \approx 26$$

$$loc_{med} = 26; \text{ mediana} = 67$$

	Inferior medianei	Egal medianei	Superior medianei
A	9	3	13
B	15	2	8

I.

	Inferior medianei	Superior = Egal medianei
A	(a) 9	(b) 16
B	(c) 15	(d) 10

T=50

$$\chi^2 = \frac{(a \cdot d + b \cdot c)^2 \cdot T}{(a+b) \cdot (c+d) \cdot (a+c) \cdot (b+d)}; \quad n = 1$$

$$\chi^2 = \frac{[(9 \cdot 10) + (16 \cdot 15)]^2 \cdot 50}{(9+16) \cdot (15+10) \cdot (9+15) \cdot (16+10)} = \frac{(90+240)^2 \cdot 50}{25 \cdot 25 \cdot 24 \cdot 26} = \frac{330^2 \cdot 50}{390000} = \frac{5445000}{390000}$$

$$\chi^2 = 13,96$$

II.

	Inferior = Egal medianei	Superior medianei
A	(a) 12	(b) 13
B	(c) 17	(d) 8

T=50



$$\chi^2 = \frac{(a \cdot d + b \cdot c)^2 \cdot T}{(a + b) \cdot (c + d) \cdot (a + c) \cdot (b + d)}; \quad n = 1$$

$$\chi^2 = \frac{[(12 \cdot 8) + (13 \cdot 17)]^2 \cdot 50}{(12 + 13) \cdot (17 + 8) \cdot (12 + 17) \cdot (13 + 8)} = \frac{(96 + 221)^2 \cdot 50}{25 \cdot 25 \cdot 29 \cdot 21} = \frac{317^2 \cdot 50}{380625} = \frac{5024450}{380625}$$

$$\chi^2 = 13,20$$

$$\chi^2 = 3,84 \rightarrow p = 0,05$$

$$\chi^2 = 6,64 \rightarrow p = 0,01$$

$$\chi^2 = 13,20 \rightarrow p < 0,01$$

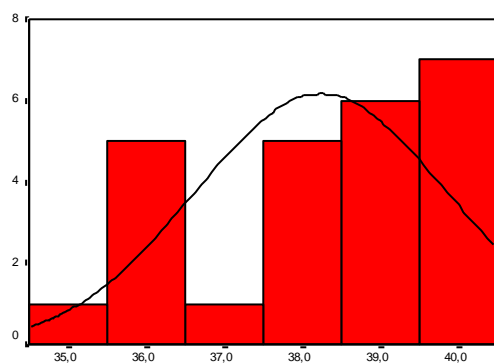
După cum se poate vedea nivelul conformismului este mai scăzut în grupul G₂ de adolescenți cu vârsta cuprinsă între 17-18, decât în grupul G₁ cei cu vârstă cuprinsă între 15 – 16.

Conform acestor rezultate pot spune cu o probabilitate mai mare de 99 % că nivelul conformismului este mai crescut la vârsta de 15-16 ani, decât la cei de 17-18 ani. Rezultat care confirmă de altfel și ipoteza de la care am plecat, și anume că nivelul conformismului ajunge la apogeu în clasa a IX și apoi tinde să se diminueze treptat.

Ipoteza 7. Se prezumă că există o diferență între conformismul social la adolescenții cu vârsta cuprinsă între 15-16 ani și cei cu vârsta între 17-18 ani.

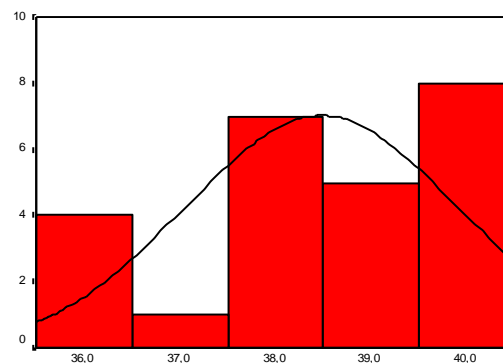
Confirmându-se faptul că nivelul conformismului este mai ridicat la adolescenții cu vârsta cuprinsă între 15-16 ani, atunci nivelul stimei de sine ar trebui să fie mai scăzut, conform ipotezei pe care am demonstrat-o mai sus. Pornind ce la acestea consider că *nivelul stimei de sine este mai scăzut la adolescenții de 15-16 ani decât la cei de 17-18 ani.*

Am realizat histograme pentru stima de sine pe cele două grupuri în parte pentru a vedea ce fel de distribuție avem (Figura 18 și Figura 19).



G1

Figura 18. Histograma G₁



G2

Figura 19. Histograma G₂

Din histogramele celor două grupuri reiese faptul că distribuțiile sunt asimetrice și voi aplica proba medianei.

G₁ -> eșantionul cu vârsta cuprinsă între 15-17 ani

G₂ -> eșantionul cu vârsta cuprinsă între 17-18 ani

x = puncte obținute la chestionar

n = număr participanți

G₁ ->x: 35 36 37 38 39 40





n: 1 5 1 5 6 7

G₁ ->x: 36 37 38 39 40
 ↓ ↓ ↓ ↓ ↓
 n: 4 1 7 5 8

G₁+G₂ -> x: 35 36 37 38 39 40
 ↓ ↓ ↓ ↓ ↓ ↓
 n: 1 9 2 2 1 5

Pentru a se putea calcula locul medianei și apoi mediana, am aranjat punctajele totale în ordine crescătoare ori de câte ori apar ele în grupul A și B. Au următoarea aranjare: 35,36,36,36,36,36,36,36,36,36,37,37,38,38,38,38,38,38,38,38,38,38,39,39,39,39,39,39,39,39,40,40,40,40,40,40,40,40,40,40,40,40,40.

$$loc_{med} = \frac{N+1}{2} = \frac{50+1}{2} = 25,5 \approx 26$$

$$loc_{med} = 26; \quad mediana = 39$$

	Inferior medianei	Egal medianei	Superior medianei
A	12	6	7
B	12	5	8

I.

	Inferior = Egal medianei	Superior medianei	
A	(a) 18	(b) 7	T=50
B	(c) 17	(d) 8	

$$\chi^2 = \frac{(a \cdot d + b \cdot c)^2 \cdot T}{(a+b) \cdot (c+d) \cdot (a+c) \cdot (b+d)}; \quad n = 1$$

$$\chi^2 = \frac{[(18 \cdot 8) + (7 \cdot 17)]^2 \cdot 50}{(18+7) \cdot (17+8) \cdot (18+17) \cdot (7+8)} = \frac{(144+119)^2 \cdot 50}{25 \cdot 25 \cdot 35 \cdot 15} = \frac{263^2 \cdot 50}{328125} = \frac{3458450}{328125}$$

$$\chi^2 = 10,54$$

II.

	Inferior medianei	Superior = Egal medianei	
A	(a) 12	(b) 13	T=50
B	(c) 12	(d) 13	



$$\chi^2 = \frac{(a \cdot d + b \cdot c)^2 \cdot T}{(a+b) \cdot (c+d) \cdot (a+c) \cdot (b+d)}; \quad n = 1$$

$$\chi^2 = \frac{[(12 \cdot 13) + (13 \cdot 12)]^2 \cdot 50}{(12+13) \cdot (12+13) \cdot (12+12) \cdot (13+13)} = \frac{(156+156)^2 \cdot 50}{25 \cdot 25 \cdot 24 \cdot 26} = \frac{312^2 \cdot 50}{390000} = \frac{4867200}{390000}$$

$$\chi^2 = 12,48$$

$$\chi^2 = 3,84 \rightarrow p = 0,05$$

$$\chi^2 = 6,64 \rightarrow p = 0,01$$

$$\chi^2 = 10,54 \rightarrow p < 0,01$$

Într-adevăr nivelul stimei de sine este mai scăzut la adolescenții cu vârsta cuprinsă între 15-16, lucru care confirmă ipoteza de la care am plecat. Deoarece între conformism și stima de sine există o corelație negativă, ipoteză demonstrată în prima parte a acestui capitol.

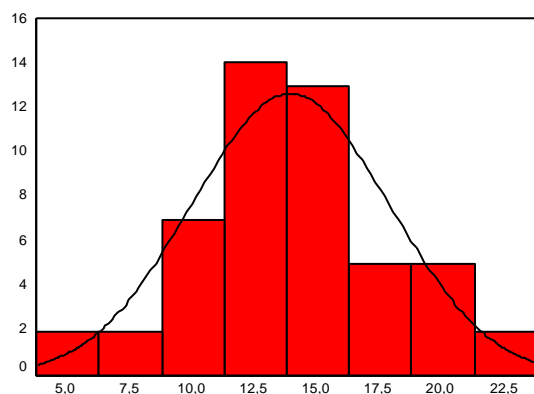
În concluzie pot spune cu o probabilitate de 99% că stima de sine este mai scăzută la 15-16 ani și mai ridicată la 17-18 ani. (Sîntion, F. 2006)

Pornind de la ipotezele 2, 3 și 5 am vrut să văd dacă mai există corelații pozitive sau negative, pe de o parte, între alți factori de personalitate, iar pe de altă parte, între un alt factor de personalitate și conformism, decât cei analizați în ipotezele propuse.

Analizând valorile pe care fiecare subiect le-a obținut în urma aplicării testului 16 PF, am vrut să văd dacă există o corelație pozitivă între factorul de personalitate E (supunere – dominare) și factorul H (timiditate – curaj); deoarece valorile mari la factorul E semnifică: siguranță de sine, îndrăzneală, ar trebui să coreleze pozitiv cu valorile mari de la factorul H care semnifică: sociabil, spontan, împrinzător.

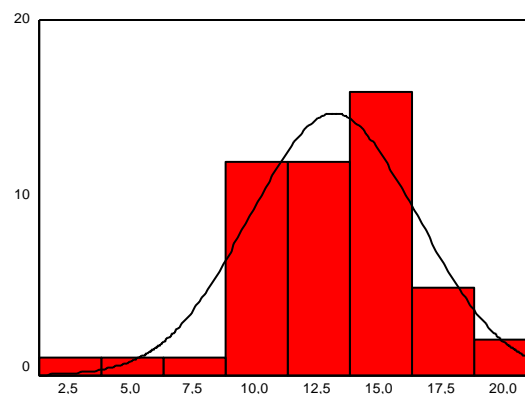
Plecând de la aceste argumente, am emis următoarea ipoteză: *se prezumă că există o corelație pozitivă între factorul E (supunere – dominare) și factorul H (timiditate – curaj).*

Pentru verificarea ipotezei am realizat mai întâi câte o histogramă pentru fiecare factor în parte pentru a vedea tipul de distribuție pe care îl are fiecare. (Figura 20 și Figura 21).



Factorul H

Figura 20. Histogramă factorul H



Factorul E

Figura 21. Histogramă factorul E

Pentru a putea vedea exact despre ce distribuție este vorba, am apelat la testul Kolmogorov-Smirnov; conform acestui test cei doi factori prezintă distribuții simetrice, și de aceea voi calcula abaterea standard și media pentru fiecare în parte (Tabelul 7); și apoi coeficientul de corelație Bravais – Pearson.



Tabelul 7. Media și abaterea standard

Variabile	Medie	Abatere standard
Factorul H	13.90	3.94
Factorul E	13.10	3.37

Rezultatul coeficientului de corelație Bravais – Pearson este 0,44; $p=0,01$ (Anexa12); rezultat reprezentat grafic prin norul de puncte (Figura 22).

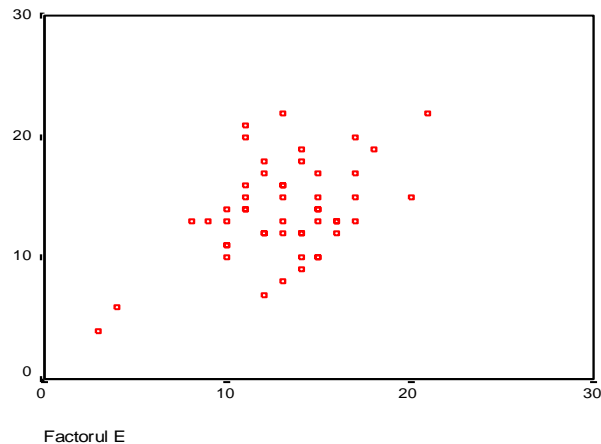


Figura 22. Norul de puncte Factorul E – Factorul H

Rezultatul corelației confirmă faptul că există o puternică corelație între cei doi factori. Lucru care de altfel este și normal, o persoană care are tendința și dorința de a domina, nu poate să fie o persoană timidă, ci trebuie să aibă curaj, să fie îndrăzneată; iar atunci când vorbim despre adolescenți ei dau dovadă de îndrăzneală în tot ceea ce fac.

Observând că există o corelație pozitivă între factorul E și H; m-am gândit că ar putea exista o corelație și între factorul H (timiditate – curaj) și conformism. Conform valorilor obținute de subiecți la factorul H și conformism, între cei doi ar trebui să existe o corelație negativă.

Pornind de la simpla observare a valorilor factorului H și conformism am emis următoarea ipoteză: se prezumă că există o corelație negativă între factorul H și conformismul social.

Realizarea corelației presupune mai întâi aflarea distribuției pe fiecare test în parte, distribuție care se poate observa cu ajutorul histogramelor (Figura 23 și Figura 24) și a testului Kolmogorov – Smirnov.

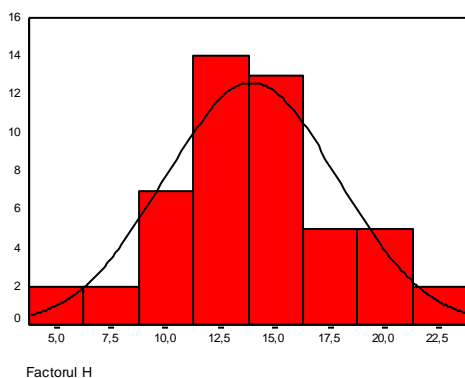


Figura 23. Histogramă factor H

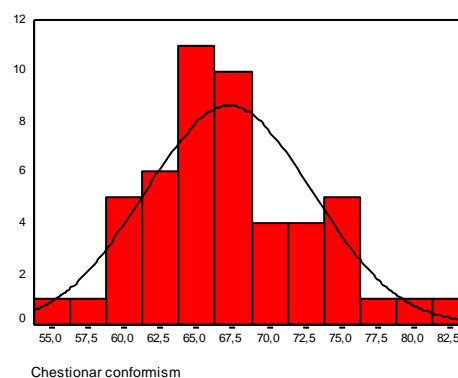


Figura 24. Histogramă chestionar conformism

Distribuțiile celor două variabile sunt simetrice; mai întâi voi calcula media și abaterea standard pe fiecare în parte (Tabelul 8) și ulterior coeficientul de corelație Bravain – Pearson.

Tabelul 8. Media și abaterea standard

Variabile	Medie	Abatere standard
Factorul H	13.90	3.54
Conformism	67.22	5.77

Prin corelarea celor două variabile, am obținut un coeficientul Bravain – Pearson egal cu $-0,26$; $p=0,05$ (Anexa 12). De unde rezultă că ipoteza emisă se confirmă. Pe baza acestui rezultat am realizat și norul de puncte (Figura 25).

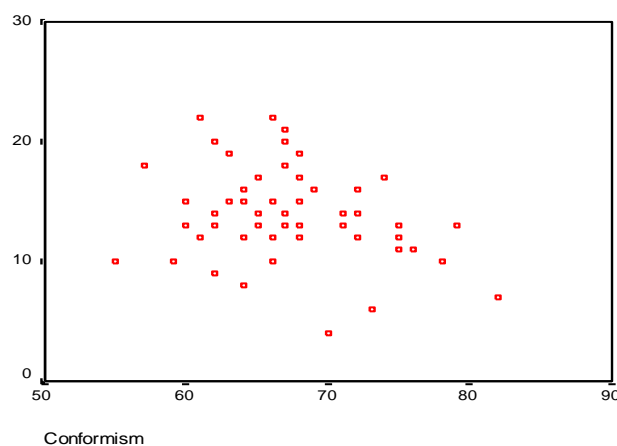


Figura 25. Norul de puncte Factorul H – Conformism

Acest lucru este de fapt și normal întrucât o persoană îndrăzneță, sociabilă, spontană, nu se poate supune normelor impuse de alții. Persoanele care au încredere în sine pot trece cu ușurință peste decepții, nu simt nevoia de a le confirma cineva tot timpul dacă au făcut un lucru bun și nici nu caută aprobarea celorlalți pentru a putea realiza un lucru; în timp ce persoanele conformiste acceptă foarte ușor normele și regurile impuse de grup, din dorința de a nu fi excluși din cadrul grupului și de teama de a nu fi marginalizați.



Concluzii

În urma prelucrării și interpretării statistice a rezultatelor obținute prin testarea subiecților se desprind cu claritate următoarele concluzii:

Adolescenții sunt persoane nonconformiste atunci când vine vorba despre respectarea unor reguli și norme sociale impuse de către adulți; însă putem vorbi de conformism atunci când vine vorba despre grupul de prieteni, colegii de clasă, anturajul acestora. Acest lucru se datorează faptului că în perioada adolescenței cu cât nevoia de afiliere la un grup, dorința de acceptare și aprobare este mai mare, cu atât mai puțin capabil va fi un elev să reziste presiunii grupului și cu atât va fi mai înclinat să se conformeze.

De asemenea în urma aplicării a o serie de teste și metode de interpretare a acestora, am ajuns la concluzia că nivelul conformismului este mai ridicat la vârsta de 15-16 ani decât la 17-18 ani; în timp ce stima de sine este mai scăzută la 15-16 ani și mai ridicată la 17-18 ani; aceste ipoteze au mai fost verificate și de o serie de autori; însă fiind la început de carieră am vrut să verific dacă acest lucru se mai păstrează și în prezent.

Pentru a putea observa legatura care există între anumiți factori de personalitate și conformism, am aplicat chestionarului 16 PF, iar prin analiza acestor factori pot spune că adolescenții sunt îndrăzneți, sociabili – stabilesc ușor relații cu cei din jurul său, în special cu cei de vârsta lor, deciși în ceea ce își propus, prezintă o oarecare agresivitate, în special, atunci când sunt provocați (în sens negativ), sunt firi încăpățânate care nu vor să facă decât ceea ce vor.

În ceea ce privește tipul de personalitate, acesta l-am determinat cu ajutorul „chestionarului de determinare a personalității interpersonale” a lui Bales; prin aplicarea acestuia, am obținut mai multe tipuri de personalitate (UNB, UP, UF, DPB), având în vedere faptul că cele trei sau două dimensiuni ale tipului de personalitate sunt independente, nu puteam să adun valorile lor pentru a putea face corelația; deoarece marea majoritate aveau în tipul lor de personalitate dimensiunea U, am folosit pentru corelație doar dimensiunea aceasta.

Tipul U de personalitate se caracterizează prin faptul că ia inițiativa sau conducerea în emiterea de sugestii a grupului. Este puternic orientat spre sarcină și valoare. În raporturile cu ceilalți este impersonal în sensul neutralității afective, de aceea nu este consecvent prietenos dar nici neprietenos. În realizarea propriilor valori se orientează și se specializează în comportamente de generare a loialității și cooperării de grup. Tinde spre autoritate și este adesea întâlnit în poziția de lider democratic. Manifestă abilitatea de a transforma prin persuasiune comportamentele individualiste în comportamente de cooperare. Manifestă: statut social înalt, participare socială, dominanță, sociabilitate, aptitudini de conducere, autocontrol și stăpânire de sine, abilitate acțională în rol.; manifestări care se întâlnesc și la adolescenți.

În concluzie pot spune că prezența conformismului are atât consecințe pozitive, întrucât un anumit grad de conformare este absolut necesar pentru coexistența pașnică a indivizilor, dar și consecințe dăunătoare. Scopul este acela de a înțelege condițiile care favorizează conformarea și motivele comportamentului conformist, iar pe de altă parte ideal ar fi să putem stabili un echilibru între conformism și nonconformism, echilibru care ne-ar putea permite să fim acceptați în societate, dar care ne-ar asigura și o libertate în gândire, posibilitatea de a fi creativi, originali, unici în felul nostru.

Bibliografie

Allport, G. (1981). Structura și dezvoltarea personalității, București: Editura Didactică și Pedagogică

Boncu, Ș. (2002). Psihologia influenței sociale, Iași: Editura Polirom

Chelcea, S. (1986). Cunoașterea de sine – condiție a înțelepciunii, București: Editura Albatros



- Debesse, M. (1970). Psihologia copilului de la naștere la adolescență, București:Editura Didactică și Pedagogică
- Deutsch, M. (1955). A study of normative and informational influence upon Individual judgment, pag.629-636.
- Dragu, A. (2003). Psihologie și pedagogie școlară, Constanța: Editura Ovidius University Press
- Golu, M. (2002). Bazele psihologiei generale, București: Editura Universitară
- Golu, M. (2000). Psihologie- clasa a X a, București: Editura Economică Preuniversitaria
- Golu, M. (1993). Dinamica personalității, București: Editura Geneze
- Golu, P. (1974). Psihologie socială, București: Editura Didactică și Pedagogică
- Havârneanu, C. (2000). Cunoașterea psihologică a persoanei, Iași: Editura Polirom
- Hayes, Nicky; Orrell, S. (1997). Introducere în psihologie, București: Editura All
- Iacob, L; Sălăvăstru, D. (2000). Psihologie – manual clasa a X a, Iași: Editura Polirom
- Radu, I. (1991). Introducere în psihologia contemporană, Cluj – Napoca: Editura Sincron
- Sillamy, N. (2000). Dicționar de psihologie. București: Editura Univers Enciclopedic
- Șchiopu, U; Verza, E. (1981). Psihologia vârștelor. București: Editura Didactică și Pedagogică
- Șchiopu, U; Verza, E. (1989). Adolescența – personalitate și limbaj. București: Editura Albatros
- Vlăsceanu, L. (1993). Dicționar de sociologie. București: Editura Babel
- Zlate, M. (2004). Eul și personalitatea. București: Editura Trei,
- Zlate, M. (2000). Fundamentele psihologiei. București: Editura Pro Humanitas,
- Zlate, M; Zlate, C. (1982). Cunoașterea și activarea grupurilor sociale. București: Editura Politică