



Faculty of  
Psychology and  
Educational Sciences  
"Ovidius" University  
of Constanta, Romania

# BLACK SEA JOURNAL OF PSYCHOLOGY



[www.bspsychology.ro](http://www.bspsychology.ro)



9 772068 464001



## Demographic variables in prosocial behavior

**Sîntion Filaret<sup>1</sup>, Bahaciu Daniela<sup>2</sup>**

<sup>1,2</sup>Ovidius University of Constanta, Faculty of Psychology and Educational Sciences

**Abstract.** This paper aims to investigate one of the most important types of behavior that a human being can develop during its existence. This type of behavior has positive social consequences and contributes to the physical and mental well-being of other people, being called "prosocial behavior". Through the results of the research included in this paper, it will be found approximately whether there are indeed significant differences in the prosocial behavior of people living in urban or rural areas. The interest in what designates the term "prosocial" and "prosocial behavior" dates back to the 1960s, in four decades producing numerous researches that have been translated into books and articles. By 1996, more than 500 studies had been identified in social psychology journals in the United States and Europe, now far exceeding 10,000.

**Keywords.** Variable, behavior, prosocial

### 1. Variabile demografice. Implicații psihosociale

#### 1.1 Structura pe sexe.

Așa cum este întrebuițat în vorbirea curentă, cuvântul "sex" este ambiguu deoarece el se referă atât la o categorie de persoane cât și la unele acte pe care oamenii le fac împreună („a face sex”). Pentru a înțelege și a avea claritate, vom face distincția între "sex", în sensul diferențelor biologice și anatomice dintre bărbați și femei și activitatea sexuală. Este necesar să mai facem o distincție importantă, aceea dintre sex și gen. În timp ce sexul se referă la diferențele fizice ale corpului, genul privește diferențele psihologice, sociale și culturale dintre bărbați și femei. Distincția dintre sex și gen este fundamentală, deoarece multe diferențe dintre bărbați și femei nu au origine biologică (Carli, 1990).

Termenul "sex" include următoarele caracteristici: biologic, înnăscut, constant, universal. La rândul său termenul de "gen" include caracteristicile de social, comportament învățat, care se schimbă în timp, în cadrul culturii existente, dar și de la o cultură la alta (Dewey, 1990).

Tradițional, prima noțiune se aplică pentru desemnarea particularităților fizico-anatomice ale oamenilor, în baza cărora ființele umane se disting în femei și bărbați. Sexul (particularitățile biologice) omului se consideră a fi fundamentul și cauza primordială a deosebirilor psihologice și



sociale dintre femei și bărbați. Pe parcursul aprofundării cercetărilor științifice a devenit clar, că din punct de vedere biologic între femeie și bărbat în calitate de ființe umane, există mai multe asemănări decât deosebiri.

Paralel cu deosebirile de ordin biologic dintre ființele umane, există divizarea rolurilor lor sociale, a formelor de activitate, deosebiri în ceea ce privesc caracteristicile emoționale și comportamentul. Etnografii, antropologii și istoricii au stabilit demult relativitatea reprezentărilor "tipic bărbătești" și "tipic femeiești": ceea ce într-o societate se consideră în exclusivitate pentru bărbați (prin trăsătură de caracter, comportament), în altă societate este atribuit femeilor (Mead, 1982).

Diferența sex – gen a fost tereotizată de psihologul Robert Stolle (1968). Astfel, genului i s-a atribuit semnificația de diferență construită și interpretată social și cultural între două categorii sociale distincte: bărbați și femei. Totodată aceste diferențe au un caracter normativ, în sensul că cine nu se conformează rolului de gen este vazut(ă) ca deviant(ă) din naștere sau socializat(ă) inadecvat. Așadar sexul operează cu distincția biologică („sex feminin” și „sex masculin”), iar genul cu cea social-culturală („feminitate, masculinitate”) (Tudose, 2005).

Structura populației este privită ca fiind rezultatul acțiunii pe o perioadă mai lungă sau mai scurtă de timp a fenomenelor demografice. Structura pe sexe se constituie la un moment dat ca rezultat al evoluției fertilității și mortalității populației în cauză precum și a eventualei intervenții selective a migrației (Giddens, 2000).

În general, analizele de structură sunt analize sincronice, privind întregul structurat într-un anume fel, după unul sau mai multe criterii, la un moment dat.

Structura pe sexe reprezintă expresia proporției bărbați/femei în totalul populației și se identifică raportând, fie numărul total al bărbaților la numărul total al femeilor (raport de masculinitate), fie numărul total al femeilor la numărul total al bărbaților (raport de feminitate). Structura genetică și mai ales modificarea sa în timp reprezintă principala cale de estimare cantitativă a ratei transformărilor adaptative și a posibilităților de răspuns ale populațiilor naturale la modificările presiunii mediului. Diferențierea pe sexe reprezintă una din expresiile polimorfismului genetic (Rotariu, 2003).

Variabila sex induce cea mai simplă clasificare, cea dihotomică, fiecare persoană din populație fiind așezată – chiar dacă nu întotdeauna acest lucru este ușor de făcut în una și numai una din cele două categorii: bărbat sau femeie.

Inițial, masculinitatea și feminitatea au fost percepute ca doi poli ai unui continuum. Pornind de la acest punct de vedere, masculinitatea perfectă se află la un capăt al liniei iar feminitatea perfectă, la celălalt capăt al liniei. Altfel spus, dacă erai perfect masculin nu aveai nici o trăsătură feminină, iar dacă erai perfect feminină, nu aveai trăsături masculine (Wilson, 2003).

Diversitatea de caracteristici sociale ale femeilor și bărbaților care se constată în lume, identitatea caracteristicilor biologice ale oamenilor, ne permite să ajungem la concluzia că sexul biologic nu poate explica deosebirile privind diversele roluri sociale, existente în diferite societăți. Astfel a apărut noțiunea de "gender" care semnifică totalitatea normelor sociale și culturale pe care societatea le impune oamenilor în funcție de sexul lor biologic. Calitățile psihologice, tipurile de activitate, modelele de comportament, profesiile femeilor și ale bărbaților sunt determinate în ultimă instanță, nu de sexul biologic, ci de normele socio-culturale (Miroiu, 1997).

## **1.2. Masculin versus feminin**



Dintotdeauna femeile au fost percepute ca fiind mai cooperante, mai precaute și mai emotive, în timp ce bărbații se disting prin competitivitate, încredere mai mare, lipsă de responsabilitate și mai puțină emotivitate. Până acum, moștenirile lăsate de strămoșii vânători și culegători se considerau a fi "vinovate" pentru aceste trăsături. Totodată, se mai credea și că rolurile sociale care dau contur acestor trăsături personale se estompează pe măsură ce femeile petrec mai puțin timp cu copiii și mai mult timp în câmpul muncii.

Cercetătorii Universității Bradley din Illinois, după ce au reanalizat datele culese de la 40.000 de oameni de pe șase continente, au observat că pe măsură ce barierele externe dintre bărbați și femei dispar, reies la suprafață unele diferențe interne străvechi. Echipa condusă de psihologul David P. Schmitt a ajuns la concluzia că bărbații din societățile tradiționale agricole și cei din statele mai sărace sunt mai tensionați și mai precauți decât bărbații din țările dezvoltate din America de Nord și din Europa (apud Richmond-Abbott, 1992).

Pentru a explica aceste diferențe, Schmitt și colaboratorii săi au pus pe seama vieții dificile din țările sărace inclusiv diferențele de dezvoltare biologică dintre femei și bărbați. În ceea ce privește personalitatea, nu doar constrângerile fizice, ci și cele sociale joacă un rol important: locuitorii societăților tradiționale trebuie să-și modeleze comportamentul conform regulilor, ierarhiilor și rolurilor de gen, care sunt mult mai contrângătoare decât în societățile occidentale.

## **2. Comportamentul prosocial**

Comportamentul este definit ca fiind o conduită a unui subiect luat în considerare într-un mediu și într-o unitate de timp dată. Comportamentul depinde atât de individ cât și de mediu și are întotdeauna un sens. După părerea lui Huli (1952), comportamentul corespunde căutării unei situații sau a unui obiect susceptibil să reducă tensiunile, și de asemenea să satisfacă trebuințele individului.

După Tilquin (1942), comportamentul reprezintă ansamblul reacțiilor adaptative, obiectiv-observabile, pe care un organism, prevăzut cu sistem nervos, le execută ca răspuns la stimulii din ambianță, care, de asemenea, sunt obiectivi-observabili. Echivalent al termenului de *behavior*, în sens larg, reprezintă o reacție totală a unui organism, prin care cineva răspunde la o situație trăită, în funcție de stimulările mediului și de tensiunile sale interne și ale cărui mișcări succesive sunt orientate într-o direcție semnificativă (Lenhardt, apud Neveanu, 1978). Janet (1935) introduce termenul de conduită cărui îi acordă o semnificație mai complexă.

Pieron (1908) și Watson (1913) au considerat comportamentul ca fiind ansamblul faptelor și acțiunilor efectuate de om sau de animal. În sens restrâns, comportamentul se limitează la activitățile direct observabile ale organismului (în acest sens nu se au în vedere conștiința, ideile, reprezentările, sentimentele și alte activități interne). În sens mai larg, susținut de Skinner (1937), comportamentul se extinde și la activitățile interne (și se întâlnește cu noțiunea de "conduită", propusă de Janet). Accentul pe activitățile interne este pus de psihologia cognitivă, care disociază comportamentul de studiul proceselor de achiziție a cunoștințelor și de prelucrare a informației.

Comportamentul prosocial este definit de Wispe (1972, apud Malim, 2003) ca fiind comportamentul care are consecințe sociale ce contribuie în mod pozitiv la bunăstarea psihologică sau fizică a unei alte persoane, iar acesta conține un spectru foarte larg de comportamente: altruismul – atitudinea binevoitoare și dezinteresată, comportamentul de ajutor și intervenția martorului ocular.



Sociologul polonez Rezkowski (1976, apud Mamali, 1978, apud Neculau, 2004: 184) definește comportamentul prosocial prin aceea că este *"orientat spre ajutorarea, protejarea, sprijinirea, dezvoltarea celorlalte persoane, fără așteptarea unei recompense externe"*.

Baron și Byrne (1974, apud Neculau, 2004: 184) consideră că acest tip de comportament poate fi definit ca *"acțiunea ce nu aduce beneficii decât celui care primește ajutor"*. Alți trei autori, Baum, Singer și Fisher (1985, p. 200, apud Neculau, 2004, p. 184) dau o altă definiție comportamentului prosocial, afirmând că acesta este reprezentat de acele *"acte intenționate care ar putea avea consecințe pozitive pentru alții, fără a anticipa vreo răsplată"*.

După opinia sa, Bierhoff (1987, apud Chelcea, 2008) pentru a fi identificat, comportamentul prosocial, trebuie să întrunească două condiții necesare și suficiente: intenția de a ajuta alte persoane și libertatea alegerii, adică acordarea ajutorului în afara obligațiilor profesionale. Tot Bierhoff făcea trimitere la Bar-Tal (1976), care la rândul său a adăugat o a treia restricție: comportamentul să fie realizat fără așteptarea recompenselor externe, adică în afara intenționalității și a absenței obligațiilor de serviciu.

Roche (1991) a definit comportamentele prosociale acele comportamente care fără căutare de recompense externe sau materiale, favorizează alte persoane, grupuri sau medii sociale și cresc probabilitatea de a genera o reciprocitate pozitivă de calitate și solidară înspre unitate, în raporturi interpersonale sau sociale ce decurg de aici, scoțând în evidență identitatea, autonomia, inițiativa persoanelor sau a grupurilor implicate.

Chelcea (2008: 228) definește comportamentul prosocial ca fiind acel *"comportament intenționat, realizat în afara obligațiilor de serviciu, și orientat spre susținerea, conservarea și promovarea valorilor sociale"*. Definit astfel, termenul de comportament prosocial dobândește o extensie mai mare și cuprinde fenomene foarte variate: ajutorarea semenilor, apărarea proprietății, jertfa de sine pentru dreptate, pentru integritatea și independența patriei. Omul este considerat a fi o valoare socială supremă în cadrul sistemului comportamentelor prosociale, iar ajutorarea, protejarea și sprijinirea dezvoltării celorlalți ocupă o poziție centrală în cadrul acestui sistem.

Cu toate acestea nu orice tip de comportament care în plan axiologic are consecințe pozitive, poate fi considerat ca prosocial. Pentru a fi considerat prosocial trebuie să fie intenționat și realizat în mod conștient. Un exemplu în acest sens, dat de sociologul român Septemiu Chelcea (2008: 228) se referă la faptul că: *"Dacă o persoană se află întâmplător în fața porții unei întreprinderi sociale și prin aceasta împiedică un răufăcător să sustragă bunuri din respectiva unitate economică, nu înseamnă că are un comportament prosocial, deși consecința este cât se poate de pozitivă"*. Dacă persoana din acest exemplu și-ar fi propus să împiedice prin prezența sa comiterea infracțiunii atunci comportamentul său ar fi fost considerat a fi drept un comportament prosocial. Pe lângă acest lucru, persoana respectivă ar fi trebuit să nu fie în timpul exercitării funcțiunii de serviciu și, de asemenea să nu urmărească obținerea vreunui câștig sau a unei gratificații externe (premier, medalii, felicitări publice).

În cele din urmă, se poate afirma că un comportament prosocial desemnează o categorie foarte vastă de comportamente și se referă la acte care sunt valorizate pozitiv de societate. Acest tip de comportament are consecințe sociale pozitive, contribuie atât la binele fizic cât și la binele psihologic al altor persoane și include o gamă largă de fenomene: ajutorarea, altruismul, atracția interpersonală, intervenția trecătorului, caritatea, prietenia, sacrificiul, simpatia, cooperarea, încrederea, etc. Criteriul social rămâne însă factorul determinant al comportamentului prosocial: de exemplu, agresiunea, de obicei este considerată un comportament antisocial, dar dacă societatea



îl valorizează (ca atunci când individul trebuie să lupte pentru a-și apăra țara), ea devine comportament prosocial (Reykowski, 1976).

### **2.1. Gen și comportament prosocial**

Malim (2003), relatează că bărbații sunt mult mai dispuși să ajute femeile decât invers. Un exemplu pe care Malim îl dă în acest sens este că "șoferii sunt mai dispuși să oprească mașina pentru o femeie decât pentru un bărbat sau pentru un cuplu care face autostopul" (Pomazal și Clore, 1973, apud Malim, 2003). Cei care sunt mai atractivi din punct de vedere fizic vor primi mai mult ajutor.

Przybyla a întreprins un experiment în acest domeniu, manipulând activarea sexuală a participanților, arătându-le filme cu materiale sexuale explicite. Przybyla a observat că vizionarea unui film erotic determină bărbatul (participant la experiment) să fie mai dispus să ajute o femeie aflată în suferință, dar dacă este vorba despre un bărbat, participanții nu sunt dispuși să-l ajute și petrec mai puțin timp cu el. Femeile însă, atunci când sunt stimulate de un film erotic acordă mai puțin timp pentru a acorda ajutor cuiva, bărbat sau femeie (Przybyla, 1985, apud Malim, 2003).

S-a constatat că tipul de situație în sine face o diferență crucială. În situațiile de urgență, în situațiile periculoase, bărbații sunt mai dispuși să intervină spre deosebire de femei. Acest fapt este considerat ca o parte a rolului bărbatului de a acționa cu curaj în situații periculoase (Eagly și Crowley, 1986, apud Malim, 2003). Datorită faptului că bărbații sunt mai puternici și dețin mai multe deprinderi relevante, ei percep costurile intervenției ca fiind mai mici, în timp ce femeile sunt dispuse să ofere ajutor când e nevoie de susținere emoțională (Eagly și Crowley, 1986, apud Brody, 1990, apud Malim, 2003).

### **2.2. Comportamentul prosocial din perspectiva mediului de proveniență**

Potrivit opiniei lui Malim (2003), în mediul marilor orașe, zgomotos și aglomerat, pare să existe ceva care inhibă dorința de a ajuta. În 1990, Milgram a propus ipoteza supraaglomerării urbane pentru a explica de ce oamenii din zonele rurale și orașele mici sunt mai "săritori" decât cei din orașele mari. Persoanele care trăiesc în orașele mari trebuie să fie mai selectivi în ajutorul pe care-l dau, în comparație cu persoanele care locuiesc la sate sau în orașele mici.

Nivelurile de stimulare generală sunt atât de ridicate încât oamenii trebuie să-i ignore uneori pe cei aflați în suferință și să aibă pretenții de la cei pe care îi ajută. În 1983, Amato a studiat comportamentul de ajutor în comunități de diferite mărimi și a descoperit o relație invers proporțională între mărimea comunității și comportamentul de ajutor (cu cât populația comunității era mai mare, cu atât mai mică era dorința de a da ajutor).

Pe baza cercetării proprii prezentată în continuare se va constata dacă într-adevăr există diferențe semnificative între mediile urban și rural, precum și între genul feminin și masculin în ceea ce privește comportamentul prosocial al oamenilor.

## **3. Metodologia cercetării**

### **3.1. Obiective**

#### **a) Obiectivul general:**

Cercetarea comportamentului prosocial analizând diferențele de gen și caracteristicile psihoindividuale ale acestora din perspectiva mediilor de proveniență (rural/urban).

#### **b) Obiectivele secundare:**



1. Identificarea relației dintre variabilele demografice precum bărbați/femei, mediul rural/mediul urban și comportamentul prosocial.
2. Identificarea rolului inteligenței emoționale în producerea comportamentului prosocial.
3. Verificarea relației dintre empatie, sociabilitate, stimă de sine și comportamentul prosocial.
4. Identificarea existenței unei diferențe semnificative între femeile din medii de proveniență diferite precum și între bărbații din medii de proveniență diferite în ceea ce privește maturizarea-emoțional empatică.

### **3.2 Ipotezele cercetării**

#### **a) Ipoteza generală:**

Se prezumă că variabilele demografice, genul și mediul de proveniență, au o influență deosebită asupra comportamentului prosocial.

#### **b) Ipoteze derivate:**

- b.1. Se prezumă că există o diferență semnificativă între persoanele care provin din mediul urban și persoanele care provin din mediul rural în ceea ce privește comportamentul prosocial.
- b.2. Se prezumă că există o diferență semnificativă între bărbați și femei în ceea ce privește comportamentul prosocial.
- b.3. Se prezumă că între bărbații din medii de proveniență diferite există o diferență semnificativă cu privire la maturizarea emoțional-empatică.
- b.4. Se prezumă că între femeile din medii de proveniență diferite există o diferență semnificativă în ceea ce privește maturizarea emoțional-empatică.
- b.5. Se prezumă că există o corelație pozitivă între inteligența emoțională și comportamentul prosocial.
- b.6. Se prezumă că există o corelație pozitivă între empatie și comportamentul prosocial.
- b.7. Se prezumă că există o corelație pozitivă între stima de sine și comportamentul prosocial.
- b.8. Se prezumă că există o corelație pozitivă între feminitate/masculinitate și comportamentul prosocial.
- b.9. Se prezumă că există o corelație pozitivă între empatie și sociabilitate.

### **3.2. Instrumente de cercetare**

Pentru realizarea acestei cercetări am utilizat următoarele instrumente: chestionar stima de sine, inventarul de personalitate Freiburg, Inventarul CPI, chestionar comportament prosocial, test de inteligenta emotionala, chestionar de empatie.

### **3.3. Participanti la studiu**

Eșantionul inclus în cercetare este constituit din 30 de persoane din comuna Dăeni, județul Tulcea și 30 de persoane din orașul Constanța. Persoanele care fac parte din eșantion au vârste cuprinse între 20 și 60 de ani, atât cu studii medii cât și cu studii superioare.

Persoanele cu vârste cuprinse între 41 și 50 de ani sunt în majoritate, fiind urmate de cele cu vârste cuprinse între 31 și 40 de ani. Așadar se poate afirma că eșantionul implicat în cercetare este format în special de persoane adulte, tinerii și bătrânii fiind în minoritate.



În ceea ce privește nivelul de școlarizare al persoanelor care fac parte din eșantion, predominante sunt cele cu studii medii, studiile superioare prezentând un procentaj mai mic în comparație cu primele.

#### **4. Analiza și interpretarea rezultatelor**

##### **4.1. Ipoteza nr. 1**

Prima ipoteză care a stat la baza cercetărilor efectuate în cadrul lucrării cu tema „Variabile demografice în comportamentul prosocial” este:

**Se prezumă că există o diferență semnificativă între persoanele care provin din mediul urban și persoanele care provin din mediul rural în ceea ce privește comportamentul prosocial.**

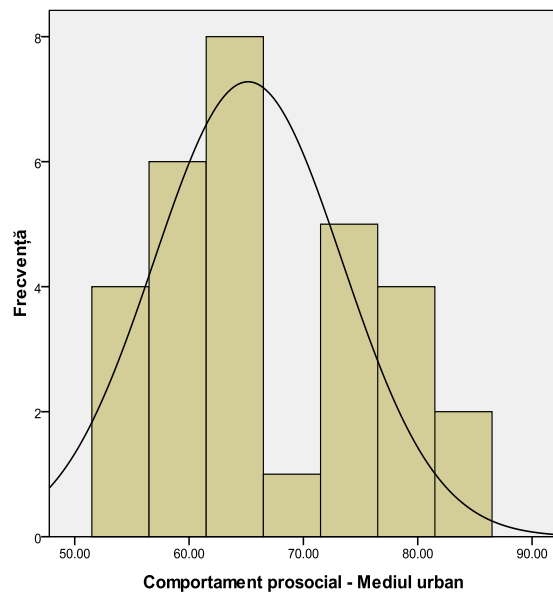
Pornind de la această ipoteză s-a urmărit să se evidențieze dacă există o diferență între bărbații și femeile care provin din mediul urban și bărbații și femeile care provin din mediul rural, cu privire la comportamentul prosocial.

Pentru a realiza acest lucru a fost aplicat un chestionar de comportament prosocial pe un eșantion format din 30 de femei și 30 de bărbați care provin atât din mediul urban cât și din mediul rural.

Pe baza rezultatelor obținute am realizat forma distribuției pentru fiecare dintre cele două eșantioane, după care am verificat tipul distribuției prin intermediul testului neparametric Kolmogorov-Smirnov.

## **1. HISTOGRAME**

### **1. a. Histograma variabilei "Comportament prosocial" pentru eșantionul format din bărbați și femei din mediul urban:**





Pentru a verifica tipul distribuției am ales să calculăm testul neparametric Kolmogorov-Smirnov.

Având în vedere că  $p = 0.59$ , adică este mai mare decât 0.05 distribuția scorurilor acestui eșantion la variabila "Comportament prosocial" se poate considera a fi simetrică.

**Fig.4.1** Histograma variabilei "Comportament prosocial" pentru primul eșantion format din bărbați și femei din mediul urban

În urma calculului efectuat cu ajutorul testului Kolmogorov-Smirnov s-a ajuns la concluzia că acest eșantion format din bărbați și femei care provin din mediul urban are o distribuție simetrică, dar datorită faptului că acest test are o capacitate relativ scăzută de a surprinde simetria distribuției, pentru a fi siguri de acest lucru vor mai fi efectuate și alte calcule ce se vor regăsi în continuare.

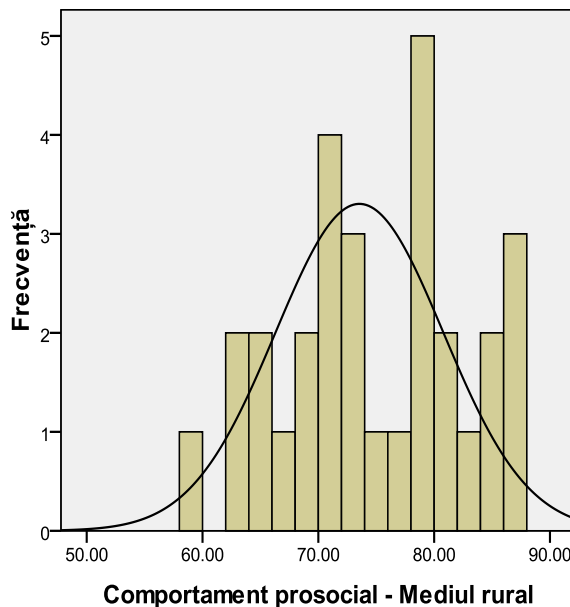
**Tabelul 4.1 Testul Kolmogorov-Smirnov**

	Mediul urban
N	30
Poisson Parameter <sup>a,b</sup> Media	66.5000
Most Extreme Absolute Differences	.141
Positive	.141
Negative	-.101
Kolmogorov-Smirnov Z	.771
Asymp. Sig. (2-tailed)	.592

**1. b. Histograma variabilei "Comportament prosocial" pentru eșantionul format din bărbați și femei din mediul rural:**

**Tabelul 4.2 Testul Kolmogorov-Smirnov**

	Mediul rural
N	30
Poisson Parameter <sup>a,b</sup> Media	74.2000
Most Extreme Absolute Differences	.089
Positive	.064
Negative	-.089
Kolmogorov-Smirnov Z	.485
Asymp. Sig. (2-tailed)	.973



**Fig.4.2** Histograma variabilei "Comportament prosocial" pentru cel de-al doilea eșantion format din bărbați și femei din mediul rural

Ca și în cazul primului eșantion, și acum s-a utilizat testul Kolmogorov-Smirnov pentru a verifica ce tip de distribuție avem.

În urma calculului efectuat cu ajutorul acestui test neparametric, deși testul a confirmat o formă normală a distribuției ( $p = 0.97 > 0.05$ ), o astfel de concluzie este riscantă, data fiind capacitatea reală scăzută a testului de a surprinde acest lucru.

Potrivit opiniei lui Tony Malim, în mediul marilor orașe, zgomotos și aglomerat, pare să existe ceva care inhibă dorința de a ajuta. În 1990, Milgram a propus ipoteza supraaglomerării urbane pentru a explica de ce oamenii din zonele rurale și orașele mici sunt mai "săritori" decât cei din orașele mari. Persoanele care trăiesc în orașele mari trebuie să fie mai selectivi în ajutorul pe care-l dau, în comparație cu persoanele care locuiesc la sate sau în orașele mici.

Nivelurile de stimulare generală sunt atât de ridicate încât oamenii trebuie să-i ignore uneori pe cei aflați în suferință și să aibă pretenții de la cei pe care îi ajută. În 1983, Amato a studiat comportamentul de ajutor în comunități de diferite mărimi și a descoperit o relație invers proporțională între mărimea comunității și comportamentul de ajutor (cu cât populația comunității era mai mare, cu atât mai mică era dorința de a da ajutor).

Deoarece  $\chi^2_{\text{obținut}} = 8.14$  s-a dovedit a avea o valoare mai mare decât  $\chi^2_{\text{critic}} = 6.64$  ( $p < 0.01$ ), se poate afirma că ipoteza enunțată nu poate fi respinsă, ceea ce denotă faptul că există o diferență semnificativă din punct de vedere statistic (la un nivel de încredere de 99%) între persoanele care provin din mediul urban și cele care provin din mediul rural în ceea ce privește comportamentul prosocial.

Proba medianei a demonstrat că scorurile obținute la Chestionarul de comportament prosocial de către persoanele din mediul rural sunt semnificativ mai mari față de scorurile obținute de persoanele care provin din mediul urban.



Așadar persoanele din mediul rural au un comportament prosocial mai dezvoltat spre deosebire de persoanele din mediul urban.

**Ipoteza nr. 2. Se prezumă că există o diferență semnificativă între bărbați și femei în ceea ce privește comportamentul prosocial.**

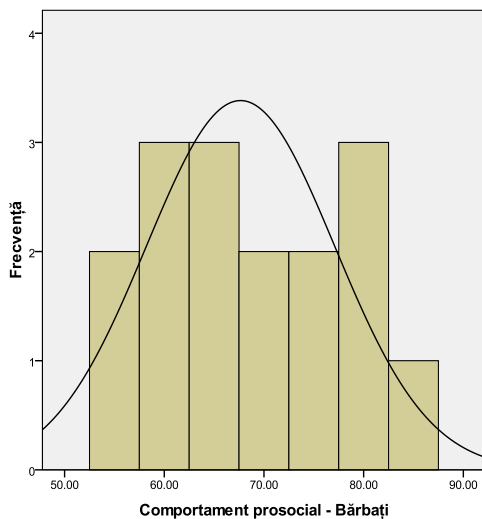
Prin intermediul ipotezei emise anterior s-a demonstrat faptul că între bărbații și femeile din mediul rural și bărbații și femeile din mediul urban există o diferență semnificativă cu privire la comportamentul prosocial.

De data aceasta însă, se urmărește să se evidențieze, dacă există, diferențe între bărbați și femei în ceea ce privește disponibilitatea de a acorda ajutor.

Cele două eșantioane incluse în cercetarea acestei ipoteze sunt formate dintr-un număr de 10 femei și 16 bărbați, care provin atât din mediul rural cât și din mediul urban.

## 1. HISTOGRAME

**1.a. Histograma pentru variabila "Comportament prosocial" (scoruri obținute de bărbați) este prezentată în continuare:**



**Tabelul 4.9 Testul Kolmogorov-Smirnov**

		Comportament prosocial
N		16
Poisson Parameter <sup>a,b</sup>	Media	68.5625
Most Differences	Extreme Absolute	.140
	Positive	.140
	Negative	-.113
Kolmogorov-Smirnov Z		.560
Asymp. Sig. (2-tailed)		.913

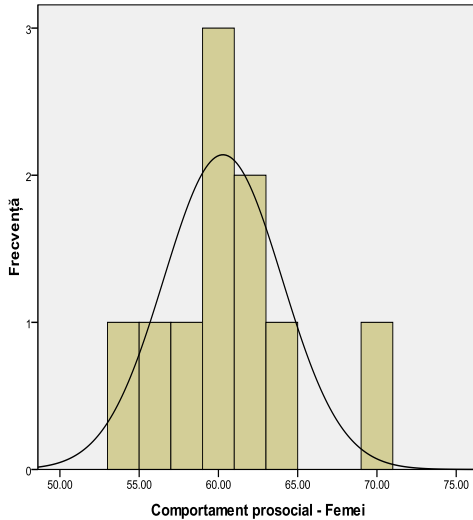
**Fig.4.3** Histograma variabilei "Comportament prosocial" pentru scorurile obținute de eșantionul format din bărbați

S-a apelat la testul de stabilire a normalității unei variabile, Kolmogorov-Smirnov, pentru a constata tipul distribuției scorurilor obținute de bărbați la Chestionarul de comportament prosocial.

Din Tabelul 4.9 se poate observa că  $p = 0.91 > 0.05$ . Deși în urma calculului efectuat cu ajutorul testului Kolmogorov-Smirnov s-a ajuns la concluzia că distribuția acestui eșantion ar fi normală, această constatare este eronată deoarece eșantionul este format din doar 16 subiecți și capacitatea testului de a surprinde normalitatea distribuției este foarte scăzută.



1.b. Histograma pentru variabila "Comportament prosocial" (scoruri obținute de femei) este prezentată în continuare:



**Tabelul 4.10 Testul Kolmogorov-Smirnov**

		Comportament prosocial
N		10
Poisson Parameter <sup>a,,b</sup>	Media	60.2000
Most Extreme Absolute Differences	Positive	.195
	Negative	-.195
Kolmogorov-Smirnov Z		.618
Asymp. Sig. (2-tailed)		.840

**Fig.4.4** Histograma variabilei "Comportament prosocial" pentru scorurile obținute de eșantionul format din femei

Și de data aceasta s-a optat pentru testul neparametric Kolmogorov-Smirnov de stabilire a formei distribuției.

Rezultatul  $p = 0.84 > 0.05$  denotă faptul că eșantionul format din femei are o distribuție asimetrică. Datorită faptului că acest eșantion este format din 10 subiecți veridicitatea rezultatului este îndoitoare, și tocmai de aceea vor fi efectuate și alte calcule care să ateste normalitatea sau anormalitatea distribuției.

Datorită faptului că una dintre distribuții este bimodală și platikurtică, iar cealaltă este bimodală și leptokurtică, nu se pot considera a fi simetrice. Așadar, calculul comparației cu privire la comportamentul prosocial dintre cele două eșantioane, formate din bărbați și femei care provin atât din mediul rural cât și din mediul rural, se va realiza prin intermediul testului neparametric *U* Mann-Whitney.

**Tabelul 4.15** Testul *U* Mann-Whitney pentru cele două eșantioane formate din bărbați și femei

Bărbați/ Fmei		N	Rangul mediu	Suma rangurilor
CP	1.00	16	16.06	257.00
	2.00	10	9.40	94.00
Total		26		

Primul tabel (Tabelul 4.15) indică faptul că rangul mediu dat parametrului "comportament prosocial" pentru primul grup (adică valoarea = 1) este de 16.06, iar rangul mediu pentru cel de-al



doilea grup (adică valoarea = 2) este de 9.40. După cum se poate observa valorile din grupul 1 au tendința să fie mai mari decât valorile din grupul 2.

**Tabelul 4.16 Test Statistics<sup>b</sup>**

	CP
Mann-Whitney U	39.000
Wilcoxon W	94.000
Z	-2.165
Asymp. Sig. (2-tailed)	.030
Exact Sig. [2*(1-tailed Sig.)]	.031 <sup>a</sup>

Al doilea tabel (Tabelul 4.16) indică statistica de bază Mann-Whitney, valoarea  $U$  fiind de 39, ceea ce este semnificativ din punct de vedere statistic la nivel de 0.031.

a. Necorectată pentru rangurile înrudite

b. Variabila de grupare: Comportament prosocial

Testul  $U$  Mann-Whitney a concluzionat că scorurile obținute de bărbați la Chestionarul de comportament prosocial sunt semnificativ mai mari decât scorurile obținute de femei la același chestionar ( $U = 39$ ,  $N_1 = 16$ ,  $N_2 = 10$ ,  $p$  two-tailed  $p = 0.30$ ).

Având în vedere că  $U_{\text{obținut}} < U_{\text{critic}}$  ( $U_{\text{obținut}} = 39 < U_{\text{critic}} = 42$ ), se poate afirma că ipoteza emisă nu poate fi respinsă, între bărbați și femei existând o diferență semnificativă în ceea ce privește comportamentul prosocial.

Așadar, se poate afirma că bărbații sunt înclinați mai mult decât femeile să acorde ajutor.

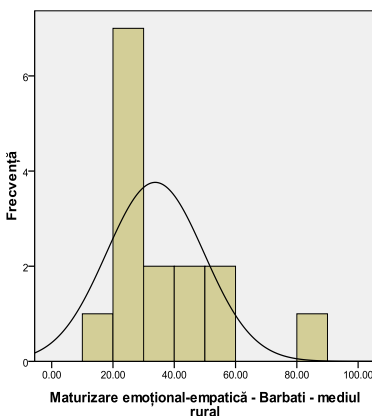
**Ipoteza nr. 3. Se prezumă că între bărbații din medii de proveniență diferite există o diferență semnificativă cu privire la maturizarea emoțional-empatică.**

Această ipoteză își propune să măsoare care dintre cele două categorii de bărbați sunt mai maturi din punct de vedere empatic: bărbații din mediul rural sau bărbații din mediul urban.

Pe un eșantion format din 15 bărbați din mediul rural, și pe un alt eșantion format din 15 bărbați din mediul urban a fost aplicat un Chestionar de maturizare emoțional-empatică.

**1. HISTOGRAME**

**1.a. Histograma variabilei "Maturizare emoțional-empatică" (bărbați din mediul rural):**



**Fig.4.5** Histograma variabilei "Maturizare emoțional-empatică"

**Tabelul 4.17 Testul Kolmogorov-Smirnov**

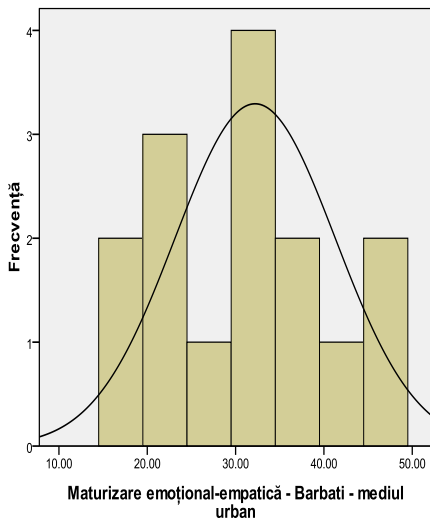
	Bărbați -mediul rural
N	15
Poisson Parameter <sup>a,b</sup>	Media
Most	Extreme Absolute
Differences	Positive
	Negative
Kolmogorov-Smirnov Z	1.550
Asymp. Sig. (2-tailed)	.016



S-a folosit testul neparametric pentru verificarea normalității distribuției Kolmogorov-Smirnov pentru a se distinge cu precizie forma distribuției scorurilor obținute de bărbații din mediul rural.

În urma calculului efectuat, s-a constatat că valoarea lui  $p = 0.01$ , adică este mai mică decât 0.05. Astfel, s-a ajuns la concluzia că distribuția scorurilor obținute de bărbații din mediul rural la Chestionarul de maturizare emoțional-empatică este asimetrică.

**1.b. Histograma variabilei "Maturizare emoțional-empatică" (bărbați din mediul urban):**



**Fig.4.6** Histograma variabilei "Maturizare emoțional-empatică" pentru eșantionul format de bărbații din mediul urban

Pentru a verifica tipul distribuției scorurilor obținute de către bărbații din mediul urban la Chestionarul de maturizare emoțional-empatică s-a calculat testul neparametric Kolmogorov-Smirnov.

Deși rezultatul testului Kolmogorov-Smirnov,  $p = 0.40$ , atestă faptul că distribuția este normală, acest lucru nu poate fi considerat veridic întrucât numărul de subiecți incluși în eșantion este relativ mic ( $N = 15$ ) și în acest caz testul are o capacitate slabă de a distinge cu exactitate normalitatea unei distribuții.

Având o distribuție bimodală și leptokurtică și o distribuție bimodală și platikurtică s-a optat să se folosească pentru comparația celor două eșantioane, testul neparametric  $U$  Mann-Whitney.

**Tabelul 4.23** Testul  $U$  Mann-Whitney pentru cele două eșantioane formate din bărbați din medii de proveniență diferite

**Tabelul 4.18** Testul Kolmogorov-Smirnov

		Bărbați - mediul urban
N		15
Poisson Parameter <sup>a,b</sup>	Media	31.4667
Most Extreme Differences	Absolute	.230
	Positive	.230
	Negative	-.192
Kolmogorov-Smirnov Z		.890
Asymp. Sig. (2-tailed)		.407



**Ranguri**

Bărbați	N	Rangul mediu	Suma rangurilor
M.E.E 1.00	15	16.33	245.00
2.00	15	14.67	220.00
Total	30		

Primul tabel al testului neparametric *U* Mann-Whitney indică faptul că rangul mediu dat parametrului "maturizare emoțional-empatică" pentru primul grup care este reprezentat de bărbații din mediul rural (adică valoarea = 1) este de 16.33, iar rangul mediu pentru al doilea grup, reprezentat de bărbații din mediul urban (adică valoarea = 2) este de 14.67. Aceasta înseamnă că valorile din primul grup au tendința să fie mai mari decât valorile din cel de-al doilea grup.

**Tabelul 4.24 Test Statistic<sup>b</sup>**

	Maturizare emoțional empatică
Mann-Whitney U	100.000
Wilcoxon W	220.000
Z	-.519
Asymp. Sig. (2-tailed)	.604
Exact Sig. [2*(1-tailed Sig.)]	.624 <sup>a</sup>

a. Necorectată pentru ranguri înrudite.

Cel de-al doilea tabel indică statistica de bază Mann-Whitney, valoarea lui *U* fiind de 100.000, ceea ce este semnificativ din punct de vedere statistic la un nivel de 0.62.

În urma calculului efectuat cu ajutorul testului neparametric pentru eșantioane independente *U* Mann-Whitney, s-a ajuns la concluzia că  $U_{obținut}$  care este egal cu 100 este mai mare decât  $U_{critic}$  care are o valoare de 51.

Pe baza acestei constatări, ipoteza potrivit căreia între bărbații din medii de proveniență diferite există o diferență semnificativă cu privire la maturizarea emoțional-empatică este respinsă.

Așadar bărbații din mediul rural nu prezintă o diferență semnificativă de maturizare emoțional-empatică în comparație cu bărbații din mediul urban.

**Ipoteza nr. 4. Se prezumă că între femeile din medii de proveniență diferite există o diferență semnificativă în ceea ce privește maturizarea emoțional-empatică.**

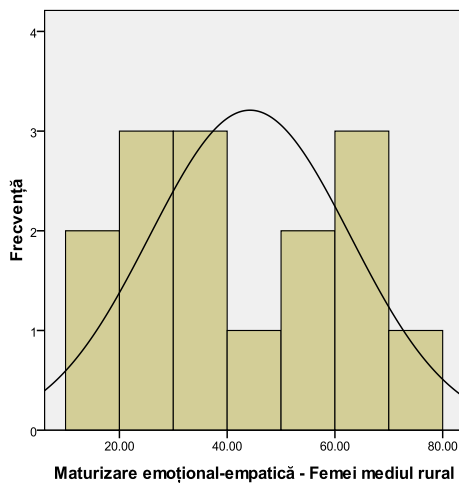


Pentru a testa această ipoteză a fost aplicat un Chestionar de maturizare emoțional-empatică pe un eșantion format din 15 femei din mediul rural, precum și pe un alt eșantion format din 15 femei din mediul rural.

Cu ajutorul scorurilor obținute în urma aplicării acestui chestionar s-a stabilit care dintre cele două eșantioane prezintă o maturizare emoțional-empatică mai ridicată.

## 1. HISTOGRAME

### 1.a. Histograma pentru rezultatele femeilor din mediul rural la variabila "Maturizare emoțional-empatică":



**Fig.4.7** Histograma variabilei "Maturizare emoțional-empatică" – Femei mediul rural

Pentru a ști exact ce tip de distribuție are variabila "Maturizare emoțional-empatică" a acestui eșantion s-a utilizat testul Kolmogorov-Smirnov.

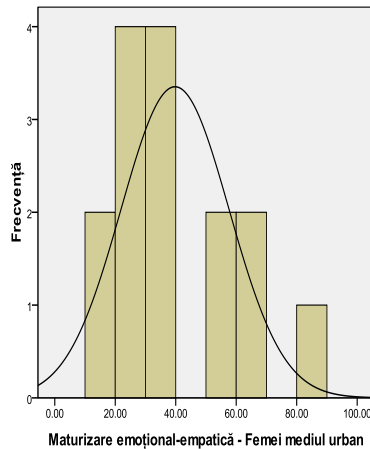
După cum se poate observa din Tabelul 4.25 valoarea lui  $p = 0.10$ , fiind mai mare decât 0.05. Deși avem o valoarea mai mare decât 0.05, această distribuție nu poate fi considerată normală, întrucât subiecții cuprinși în eșantion sunt în număr relativ mic, iar capacitatea testului Kolmogorov-Smirnov de a stabili normalitatea unei distribuții când numărul de subiecți este mic, este foarte scăzută.

**Tabelul 4.25** Testul Kolmogorov-Smirnov

	Femei mediul rural
N	15
Poisson Parameter <sup>a,b</sup> Media	42.0000
Most Extreme Absolute Differences	.311
	Positive .311
	Negative -.291
Kolmogorov-Smirnov Z	1.205
Asymp. Sig. (2-tailed)	.109



**2.b. Histograma pentru rezultatele femeilor din mediul urban la variabila "Maturizare emoțional-empatică":**



**Tabelul 4.26 Testul Kolmogorov-Smirnov**

	Femei - mediul urban
N	15
Poisson Parameter <sup>a,b</sup> Mean	39.8667
Most Extreme Absolute Differences	.369
	Positive
	Negative
Kolmogorov-Smirnov Z	1.430
Asymp. Sig. (2-tailed)	.033

**Fig.4.8** Histograma variabilei "Maturizare emoțional-empatică" – Femei - urban

S-a recurs la utilizarea testului neparametric Kolmogorov-Smirnov pentru stabilirea normalității acestei distribuții.

După cum se poate observa în Tabelul 4.26 al testului Kolmogorov-Smirnov, valoarea lui  $p = 0.03$  este mai mică decât 0.05, ceea ce înseamnă că distribuția eșantionului format din femei care provin din mediul urban este o distribuție asimetrică.

Deoarece avem două eșantioane independente cu distribuții asimetrice (unimodale și platikurtice) comparația celor două eșantioane se realizează cu ajutorul testului neparametric  $U$  Mann-Whitney.

**Tabelul 4.31** Testul  $U$  Mann-Whitney pentru cele două eșantioane formate din femei din mediul rural și urban

	FEMEI	N	Rangul mediu	Suma rangurilor
M.E.E	1.00	15	15.97	239.50
	2.00	15	15.03	225.50
	Total	30		

Primul tabel (Tabelul 4.31) indică faptul că rangul mediu dat parametrului maturizare emoțional-empatică pentru primul grup format din femei din mediul rural (adică valoarea = 1) este de 15.97, iar rangul mediu pentru al doilea grup format din femei din mediul urban (adică valoarea = 2) este de 15.03.

Aceasta înseamnă că valorile din grupul 1 au tendința să fie mai mari decât cele din grupul 2.



**Tabelul 4.32 Test Statistic<sup>b</sup>**

	Maturizare emoțional empatică
Mann-Whitney U	105.500
Wilcoxon W	225.500
Z	-.291
Asymp. Sig. (2-tailed)	.771
Exact Sig. [2*(1-tailed Sig.)]	.775 <sup>a</sup>

Al doilea tabel (Tabelul 4.32) indică statistica de bază Mann-Whitney, valoarea  $U$  fiind de 105.500, ceea ce este semnificativ din punct de vedere statistic la nivel de 0.77.

a. Necorectată pentru ranguri înrudite.

b. Variabila de grupare: FEMEI.

Având în vedere faptul că  $U_{\text{obținut}}$  este mai mare decât  $U_{\text{critic}}$  ( $U_{\text{obținut}} = 105.5 > U_{\text{critic}} = 51$ ), ipoteza emisă este respinsă.

În concluzie între femeile din mediul rural și femeile din mediul urban nu există diferențe semnificative cu privire la maturizarea emoțional-empatică. Așadar se poate afirma că atât femeile care locuiesc în mediul rural cât și femeile care locuiesc în mediul urban sunt mai mult sau mai puțin mature din punct de vedere emoțional-empatic, în special datorită nivelului de educație și tipului de personalitate al fiecărei persoane.

### **Ipoteza nr. 5. Se prezumă că există o corelație pozitivă între inteligența emoțională și comportamentul prosocial.**

Pornind de la cea de-a cincea ipoteză s-a intenționat să se verifice dacă între inteligența emoțională și comportamentul prosocial există o corelație pozitivă.

Dacă în prima ipoteză s-a demonstrat că mediul de proveniență influențează comportamentul prosocial, în cadrul celei de-a cincea ipoteză se urmărește să se verifice dacă inteligența emoțională este la rândul ei influențată de mediul de proveniență.

Pentru a demonstra veridicitatea ipotezei emise anterior s-a utilizat un Chestionar de comportament prosocial adaptat pe populația românească de Septemiu Chelcea după J. Philippe Rushton și Chestionarul de inteligență emoțională al Mihalei Roco, adaptat după Bar-On și Daniel Goleman.

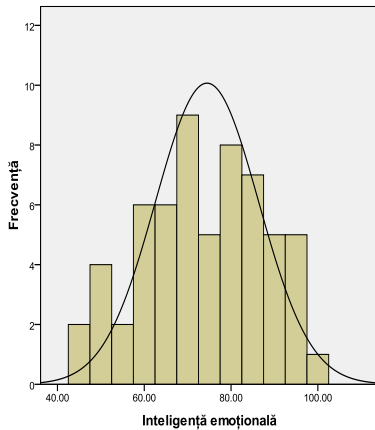
Aceste două instrumente au fost aplicate pe un eșantion în număr de câte 60 de persoane, care provin atât din mediul urban cât și din mediul rural, atât femei cât și bărbați.

#### **1. HISTOGRAME**

##### **1.a. Histograma pentru datele brute ale variabilei "Inteligență emoțională"**



– Eșantion format din bărbați și femei din mediul rural și urban:



**Fig.4.9** Histograma variabilei "Inteligență emoțională" pentru eșantionul format din bărbați și femei din mediul rural și urban

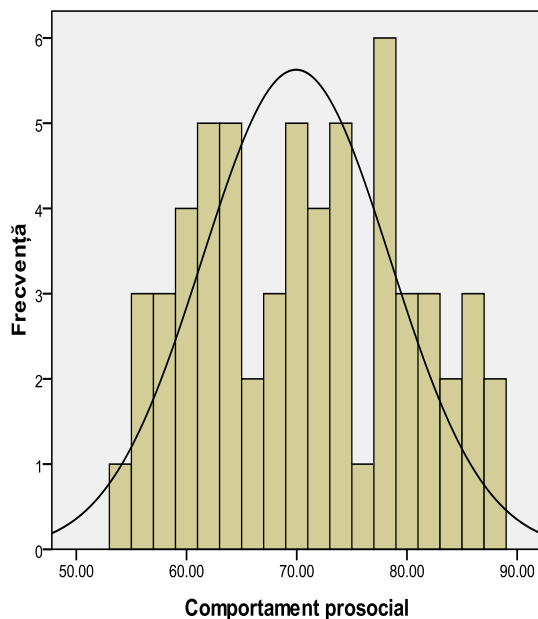
**Tabelul 4.33 Testul Kolmogorov-Smirnov**

		Inteligență emoțională
N		60
Poisson Parameter <sup>a,b</sup>	Media	73.5833
Most Extreme Absolute Differences	Positive	.197
	Negative	.173
Kolmogorov-Smirnov Z		-.197
Asymp. Sig. (2-tailed)		1.522
		.019

Tipul distribuției a fost verificat cu ajutorul testului Kolmogorov-Smirnov. Dat fiind faptul că valoarea lui  $p = 0.01$  este mai mică decât valoarea de 0.05, distribuția variabilei "Inteligență emoțională" este asimetrică.

### 1.b. Histograma pentru datele brute ale variabilei "Comportament prosocial"

– Eșantion format din bărbați și femei din mediul rural și urban:



**Tabelul 4.34 Testul Kolmogorov-Smirnov**

		Comportament prosocial
N		60
Poisson Parameter <sup>a,b</sup>	Media	70.3500
Most Extreme Absolute Differences	Positive	.105
	Negative	.104
Kolmogorov-Smirnov Z		-.105
Asymp. Sig. (2-tailed)		.810
		.528



**Fig.4.10** Histograma variabilei –"Comportament prosocial" pentru eșantionul format din bărbați și femei din mediul rural și urban

S-a folosit testul Kolmogorov-Smirnov pentru siguranța tipului distribuției.

Valoarea lui  $p = 0,52$ , și chiar această valoare este mai mare decât  $0.05$ , nu poate fi considerată simetrică deoarece testul Kolmogorov-Smirnov nu are capacitatea reală de a distinge acest lucru cu exactitate.

Pe baza concluziilor emise asupra celor două tipuri de variabile se deduce faptul că ambele au o distribuție asimetrică.

Datorită faptului că în cazul ambelor variabile se vorbește despre distribuții unimodale și platikurtice s-a optat ca pentru calculul corelațional să se utilizeze coeficientul de corelație neparametric Spearman.

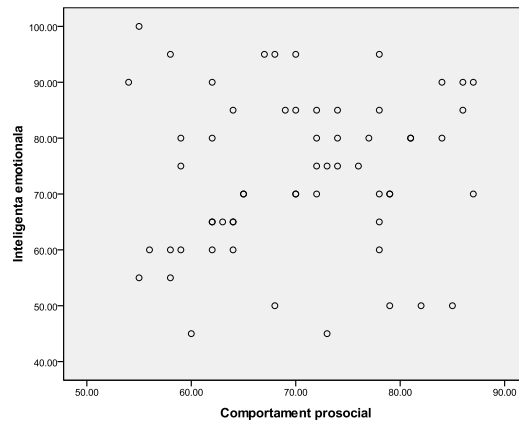
**Tabelul 4.39** Corelație "Inteligență emoțională" - "Comportament prosocial"

		Inteligență emoțională	Comportament prosocial
Spearman' I. Em. Correlation s rho	Correlation Coefficient	1.000	.127
	Sig. (2-tailed)	.	.333
	N	60	60
CP	Correlation Coefficient	.127	1.000
	Sig. (2-tailed)	.333	.
	N	60	60

Coeficientul de corelație Spearman pentru cele două variabile – "Inteligență emoțională" și "Comportament prosocial" – este egal cu  $0.12$  ( $p = 0.05$ )

Pentru a fi siguri de veridicitatea răspunsului pe care îl putem deduce din interpretarea rezultatului obținut în tabel pentru coeficientul de corelație Spearman am examinat și diagrama scatter a celor două variabile (**Fig.4.11**)

În urma examinării acesteia s-a constatat că există o corelație pozitivă și directă între inteligența emoțională și comportamentul prosocial.



**Fig.4.11** Diagrama scatter – "Inteligență emoțională" și "Comportament prosocial"

Inteligența emoțională se referă la conștiința emoțională și la abilitățile de control emoțional care asigură un echilibru între planul afectiv și cel rațional, capabil să furnizeze o stare de confort psihic de lungă durată.

După Goleman (2004) inteligența emoțională este un fel de inteligență socială, care implică abilitatea de a controla emoțiile personale și ale altora, de a înțelege aceste emoții și de a folosi informația provenită de la ele în modul de gândire și acțiune. Definiția concretă pe care acest autor o dă în lucrarea sa "Inteligența emoțională, cheia succesului în viață" este: *"Inteligența emoțională se referă la capacitatea de a recunoaște propriile emoții și sentimente și pe cele celorlalți, de a ne motiva și de a face un mai bun management al impulsurilor noastre spontane, cât și al celor apărute în relațiile cu ceilalți"* (Goleman, 2004: 318).

Gardner (Gardner, 1993, apud Roco, 2004), în teoria sa privind inteligențele multiple, rezervă un loc important acelor forme de inteligență care permit omului o adaptare superioară la mediul social mai apropiat sau îndepărtat lui. Astfel, el a introdus termenii de inteligență interpersonală și intrapersonală.

*"Inteligența interpersonală se referă la abilitatea de a-i înțelege pe ceilalți, de a cunoaște ceea ce îi motivează pe oameni, cum muncesc ei, cum poți să cooperezi mai bine cu ei"* (Gardner, 1993, apud Roco, 2004, p. 139).

*"Inteligența intrapersonală constă în abilitatea de a se întoarce spre sine, în interiorul propriei persoane; reprezintă abilitatea de a forma cu acuratețe un model vertical riguros al sinelui și de a folosi acest model pentru a acționa adecvat în viață"* (Gardner, 1993, apud Roco, 2004, pag. 139).

Luând în considerare rezultatul obținut prin intermediul coeficientului de corelație Spearman = 0.12 ( $p = 0.05$ ) precum și a diagramei scatter care indică o relație directă între cele două variabile (la un nivel de încredere de 95%), se poate afirma că între inteligența emoțională și comportamentul prosocial există o corelație pozitivă.

Persoanele care au coeficient de inteligență emoțională ridicat dovedesc a avea mai des un comportament prosocial față de cei din jurul lor.

De asemenea pe baza rezultatelor obținute în urma efectuării calculului corelațional, s-a ajuns la concluzia că persoanele din mediul rural care prezintă un comportament prosocial mai



dezvoltat decât persoanele care locuiesc în mediul urban (așa cum ne-a confirmat prima ipoteză), au și un nivel ridicat al inteligenței emoționale.

**Ipoteza nr. 6. Se prezumă că există o corelație pozitivă între empatie și comportamentul prosocial.**

Pornind de la această ipoteză intenția a fost aceea de a demonstra dacă empatia, ca și capacitate a oamenilor de a înțelege sentimentele celorlalți, corelează pozitiv cu comportamentul prosocial.

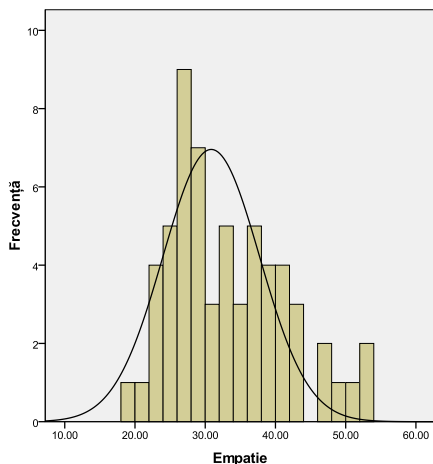
Pentru a demonstra acest lucru am folosit un chestionar de empatie propus de S. Marcu și un chestionar de comportament prosocial propus de S. Chelcea. Atât chestionarul de empatie cât și cel de comportament prosocial sunt prezentate în ANEXA 14 și ANEXA 11.

Eșantionul pe care au fost aplicate cele două chestionare au fost formate din 30 de persoane, bărbați și femei, din mediul urban și 30 de persoane, bărbați și femei, din mediul rural.

Din cele 60 de întrebări ale chestionarului de empatie am utilizat pentru măsurare doar întrebările 1, 6, 19, 22, 25, 26, 35, 36, 37, 38, 41, 42, 43, 44, 52, 54, 55, 57, 58, 59, 60, 4, 8, 10, 11, 12, 14, 15, 18, 21, 27, 28, 29, 32, 34, 39, 46, 48, 49, 50, așa cum era specificat în cadrul rubricii destinată interpretării.

**1. HISTOGRAME**

**1.a. Histograma pentru rezultatele variabilei "Empatie" – Eșantion format din bărbați și femei din mediul rural și urban:**



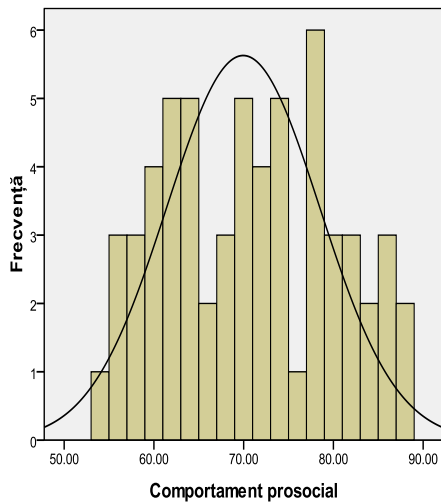
**Fig.4.12** Histograma variabilei "Empatie" pentru eșantionul format din bărbați și femei din mediul rural și urban

**Tabelul 4.40** Testul Kolmogorov-Smirnov

		Empatie
N		60
Poisson Parameter <sup>a,b</sup>	Media	32.8500
Most Extreme Absolute Differences		.164
	Positive	.164
	Negative	-.099
Kolmogorov-Smirnov Z		1.270
Asymp. Sig. (2-tailed)		.079

Pentru a verifica tipul distribuției s-a calculat testul neparametric Kolmogorov-Smirnov. Întrucât  $p = 0.07$  este mai mare decât 0.05 distribuția acestei variabile se poate considera a fi normală.

**1.b. Histograma pentru rezultatele variabilei "Comportament prosocial" – Eșantion format din bărbați și femei din mediul rural și urban este prezentată în continuare:**



<b>Tabelul 4.41 Testul Kolmogorov-Smirnov</b>		Comportament prosocial
N		60
Poisson Parameter <sup>a,b</sup>	Media	70.3500
Most Differences	Extreme Absolute	.105
	Positive	.104
	Negative	-.105
Kolmogorov-Smirnov Z		.810
Asymp. Sig. (2-tailed)		.528

**Fig.4.13** Histograma variabilei "Comportament prosocial" pentru eșantionul format din bărbați și femei din mediul rural și urban

Pentru certitudinea formei distribuției acestei variabile s-a utilizat calculul Kolmogorov-Smirnov.

Datorită faptului că valoarea lui  $p = 0.52$  este mai mare decât 0.05, distribuția variabilei "Comportament prosocial" este o distribuție normală.

Întrucât testul Kolmogorov-Smirnov stârnește oarecare îndoieli cu privire la simetria distribuțiilor, în cazul ambelor variabile, vor fi efectuate și alte calcule pentru a ști cu exactitate ce tip de distribuții au, lucru important în alegerea coeficientului de corelație.

Având în vedere că variabila "Empatie" are o distribuție bimodală și platikurtică, iar variabila "Comportament prosocial" are o distribuție unimodală și platikurtică, se utilizează pentru calculul corelațional coeficientul de corelație neparametric Spearman.

**Tabelul 4.46 Corelație "Empatie" – "Comportament prosocial"**

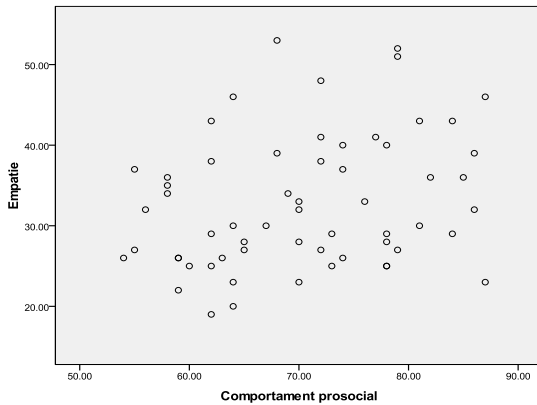
			Empatie	Comportament prosocial
Spearman's rho	Empatie	Correlation Coefficient	1.000	.270*
		Sig. (2-tailed)	.	.037
		N	60	60
Comportament prosocial	Comportament prosocial	Correlation Coefficient	.270*	1.000
		Sig. (2-tailed)	.037	.
		N	60	60



\*. Correlation is significant at the 0.05 level (2-tailed).

Așa cum se poate observa în Tabelul 4.46, coeficientul de corelație Spearman pentru cele două variabile – "Empatie" și "Comportament prosocial" – este egal cu 0.27 ( $p = 0.05$ ).

Pentru a fi siguri de rezultatul obținut prin intermediul coeficientului de corelație Spearman am examinat și o diagramă scatter (norul de puncte) pentru a vedea ce relație există între cele două variabile (**Fig.4.14**).



În diagrama scatter, răspândirea punctelor este relativ îngustă ceea ce indică o corelație mare. Așadar se poate afirma că diagrama scatter a dovedit că între variabilele "Empatie" și "Comportament prosocial" există o corelație pozitivă și directă.

Există o corelație pozitivă între empatie și comportamentul prosocial deoarece Coeficientul de corelație pentru distribuții asimetrice Spearman = 0.27,  $p = 0.05$  (la un nivel de încredere de 95%).

**Fig.4.14** Diagrama scatter – "Empatie" și "Comportament prosocial"

Atât diagrama scatter cât și coeficientul de corelație Spearman au demonstrat că ipoteza enunțată se confirmă întrucât este adevărat că empatia corelează pozitiv cu comportamentul prosocial. Așadar, se poate afirma că persoanele care manifestă un comportament de ajutor față de ceilalți au și o capacitate empatică dezvoltată, adică percep foarte bine sentimentele oamenilor aflați în nevoie.

#### **Ipoteza nr. 7. Se prezumă că există o corelație pozitivă între stima de sine și comportamentul prosocial.**

Plecând de la această ipoteză, intenția a fost aceea de a verifica, dacă între stima de sine și comportamentul prosocial al oamenilor există o corelație pozitivă.

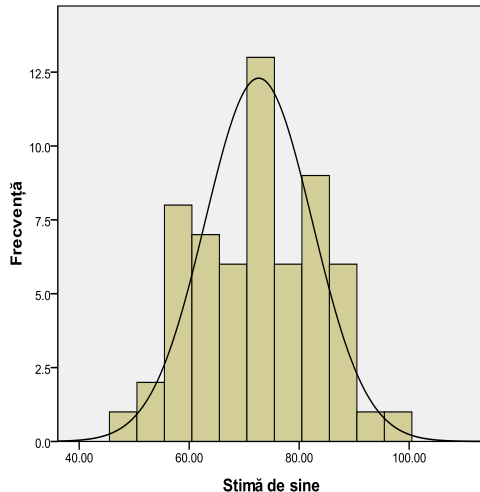
Ipoteza de mai sus a fost emisă și din dorința de a arăta dacă oamenii cu stimă de sine ridicată tind să acorde mai des ajutor celorlalți oameni. Se spune că persoanele care au un nivel ridicat al stimei de sine, posedă și o încredere mai mare în forțele proprii – "încrederea că este în stare". Așadar dacă această încredere în propriile forțe și competențe determină sau nu decizia de ajutor rămâne de demonstrat.

Pentru a verifica această ipoteză s-a utilizat Chestionarul propriu de stimă de sine și Chestionarul de comportament prosocial propus de Septemiu Chelcea. Eșantionul pe care au fost aplicate aceste chestionare a fost format din 60 de persoane care provin din mediul rural și urban, atât femei cât și bărbați.

### **1. HISTOGRAME**



**1.a. Histograma pentru rezultatele variabilei "Stimă de sine" – Eșantion format din bărbați și femei din mediul rural și urban:**



**Tabelul 4.47 Testul Kolmogorov-Smirnov**

		Stimă de sine
N		60
Poisson Parameter <sup>a,b</sup>	Media	72.6167
Most Extreme Absolute Differences		.142
	Positive	.125
	Negative	-.142
Kolmogorov-Smirnov Z		1.103
Asymp. Sig. (2-tailed)		.175

**Fig.4.15** Histograma variabilei "Stimă de sine" pentru eșantionul format din bărbați și femei

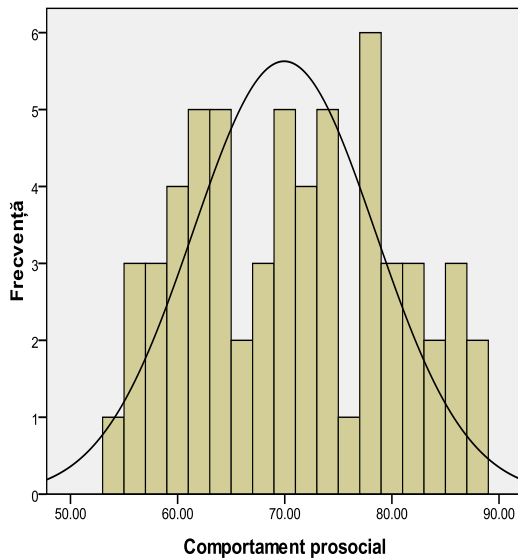
S-a utilizat testul Kolmogorov-Smirnov pentru a se determina cu exactitate tipul distribuției.

Deși valoarea lui  $p = 0.17$  este mai mare decât 0.05, faptul că distribuția este normală nu este precisă deoarece testul Kolmogorov-Smirnov poate include și greșeli datorită slabei sale capacități de a indica cu precizie normalitatea/simetria.

**1.b. Histograma pentru rezultatele variabilei "Comportament prosocial" – Eșantion format din bărbați și femei din mediul rural și urban:**

**Tabelul 4.48 Testul Kolmogorov-Smirnov**

		Comportament prosocial
N		60
Poisson Parameter <sup>a,b</sup>	Media	70.3500
Most Extreme Absolute Differences		.105
	Positive	.104
	Negative	-.105
Kolmogorov-Smirnov Z		.810
Asymp. Sig. (2-tailed)		.528



**Fig.4.15** Histograma variabilei "Comportament prosocial" pentru eșantionul format din bărbați și femei din mediul rural și urban

Testul Kolmogorov-Smirnov a fost utilizat și de data aceasta, pentru a vedea ce tip de distribuție are și variabila "Comportament prosocial".

Chiar dacă valoarea lui  $p = 0.52$  depășește valoarea lui 0.05, acest fapt nu este luat în serios tocmai datorită faptului că testul Kolmogorov-Smirnov nu posedă capacitatea reală de a distinge normalitatea/simetria cu exactitate.

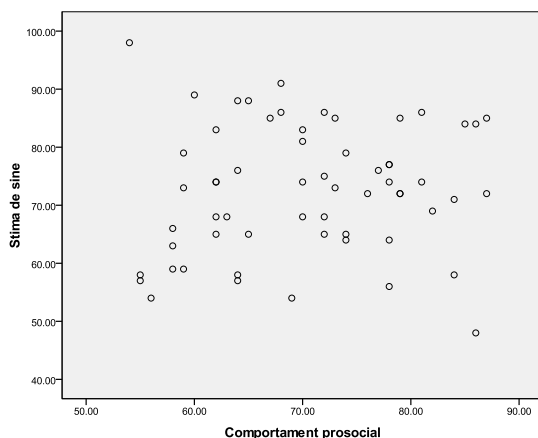
Având în vedere faptul că atât variabila "Stimă de sine" cât și variabila "Comportament prosocial" au distribuții unimodale și platikurtice, se va folosi, ca și metodă de calcul a corelației dintre ele, coeficientul de corelație neparametric Spearman.

**Tabelul 4.53** Corelație "Stimă de sine" – "Comportament prosocial"

		Stima de sine	Comportament prosocial
Spearman's rho	Stima de sine	1.000	.127
	Correlation Coefficient Sig. (2-tailed)	.	.333
	N	60	60
Comportament prosocial	Comportament prosocial	.127	1.000
	Correlation Coefficient Sig. (2-tailed)	.333	.
	N	60	60

Așa cum reiese din tabel coeficientul de corelație Spearman pentru cele două variabile este egal cu 0.12 ( $p = 0.05$ ), concluzia fiind aceea că cele două variabile corelează pozitiv.

Pentru certitudinea corectitudinii rezultatului obținut prin intermediul coeficientului de corelație Spearman s-a examinat și diagrama scatter (norul de puncte) a celor două variabile (**Fig.4.16**).



**Fig.4.16** Diagrama scatter – "Stimă de sine" și "Comportament prosocial"

În urma acestei examinări s-a constatat că răspândirea punctelor este relativ restrânsă și că între cele două variabile există o corelație pozitivă și directă.

Cu un coeficient de corelație Spearman = 0.27 ( $p = 0.05$ ) și o diagramă scatter care arată o corelație pozitivă și directă se poate afirma că există o corelație pozitivă între stima de sine și comportamentul prosocial, ceea ce înseamnă că ipoteza emisă este acceptată.

Personalitatea celor care acordă ajutor a constituit subiectul mai multor cercetări întreprinse în psihosociologia întraajutorării. În structura personalității oamenilor care acordă ajutor se găsesc atât trăsături comune tuturor oamenilor, cât și unele particularități, care într-o îmbinare specifică, diferențiază personalitatea prosocială de ceilalți. Chelcea este de părere că dacă obținem ca beneficiu sporirea stimei de sine, cu siguranță că, între anumite limite, vom acorda ajutor (Chelcea, 1990, apud Neculau, 2004).

Pe baza considerentelor de mai sus se poate afirma că persoanele cu stimă de sine ridicată tind să-i ajute mai mult pe ceilalți oameni, spre deosebire de persoanele care au un nivel scăzut al stimei de sine.

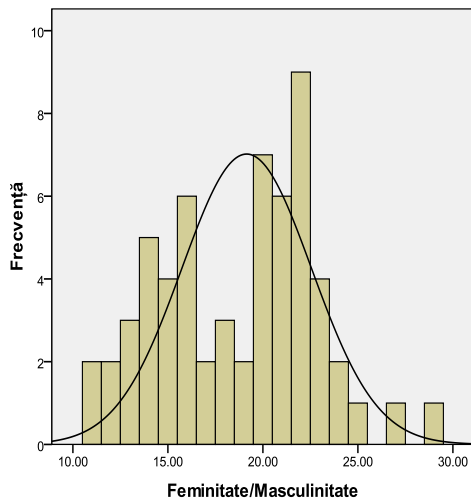
### **Ipoteza nr. 8. Se prezumă că există o corelație pozitivă între feminitate/maculinitate și comportamentul prosocial.**

Pentru verificarea acestei ipoteze a fost testat un eșantion format din 30 de bărbați și 30 de femei, cărora le-au fost date spre completare un Chestionar de comportament prosocial și Inventarul Psihologic California.

Din cadrul Inventarului Psihologic California au fost extrase doar datele brute obținute la scala de feminitate/masculinitate. Aceste rezultate au fost corelate cu datele brute obținute la Chestionarul de comportament prosocial pentru a stabili dacă feminitatea/masculinitatea corelează pozitiv cu comportamentul prosocial.

#### **1. HISTOGRAME**

**1.a. Histograma pentru scorurile brute obținute la scala de "Feminitate/Masculinitate" este redată mai jos:**

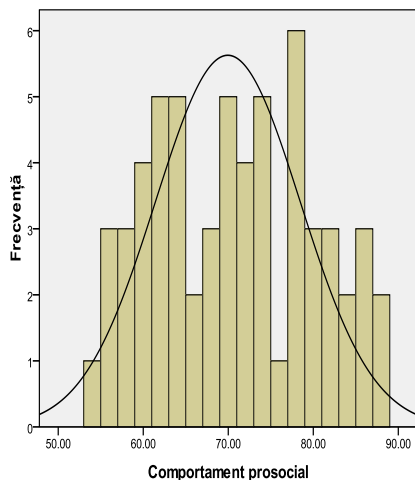


**Fig.4.17** Histograma variabilei "Feminitate/Masculinitate" pentru eșantionul format din bărbați și femei din mediul rural și urban

Pentru siguranța faptului cum că distribuția acestei variabile este simetrică sau asimetrică s-a calculat testul neparametric Kolmogorov-Smirnov.

Cu o valoare a lui  $p = 0.52$  mai mare decât 0.05 se constată faptul că distribuția scorurilor acestei variabile este simetrică.

**1.b. Histograma pentru scorurile brute obținute la "Chestionarul de comportament prosocial":**



**Fig.4.18** Histograma variabilei "Comportament prosocial" pentru eșantionul format din bărbați și femei din mediul rural și urban

**Tabelul 4.54 Testul Kolmogorov-Smirnov**

	Feminitate/Masculinitate
N	60
Poisson Parameter <sup>a,b</sup> Media	18.7000
Most Extreme Absolute Differences	.105
	Positive
	Negative
Kolmogorov-Smirnov Z	.810
Asymp. Sig. (2-tailed)	.528

**Tabelul 4.55 Testul Kolmogorov-Smirnov**

	Comportament prosocial
N	60
Poisson Parameter <sup>a,b</sup> Media	70.3500
Most Extreme Absolute Differences	.105
	Positive
	Negative
Kolmogorov-Smirnov Z	.810
Asymp. Sig. (2-tailed)	.528



Și pentru cea de-a doua variabilă a ipotezei a fost calculat testul Kolmogorov-Smirnov tocmai pentru a ști sigur ce tip de distribuție are pentru ca mai apoi să se aleagă calculul statistic adecvat.

Valoarea lui  $p = 0.52$  este mai mare decât valoarea 0.05 ceea ce denotă faptul că ar fi vorba de o distribuție simetrică. Cu toate acestea, acest lucru nu poate fi considerat a fi real datorită faptului că acest test nu distinge cu exactitate felul distribuției (simetria/asimetria).

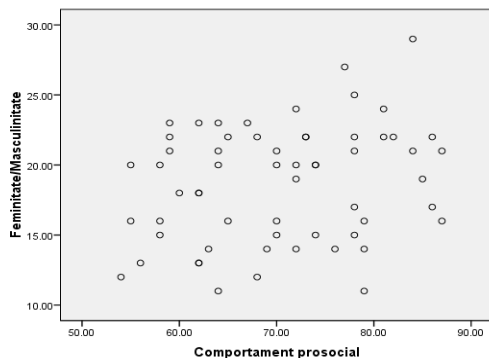
Atât variabila "Feminitate/Masculinitate" cât și variabila "Comportament prosocial" au o distribuție asimetrică, pentru calculul corelațional utilizându-se coeficientul de corelație neparametric Spearman.

**Tabelul 4.60 Corelație "Feminitate/Masculinitate" – "Comportament prosocial"**

			Feminitate/ Masculinitate	Comportament prosocial
Spearman's rho	Feminitate/masculinitate	Correlation Coefficient	1.000	.221
		Sig. (2-tailed)	.	.090
		N	60	60
	Comportament prosocial	Correlation Coefficient	.221	1.000
		Sig. (2-tailed)	.090	.
		N	60	60

Așa cum reiese din Tabelul 4.60, coeficientul de corelație Spearman pentru cele două variabile este egal cu 0.22 ( $p = 0.05$ ),  $N = 60$ , ceea ce denotă faptul că între cele două variabile există o corelație directă și pozitivă (la un nivel de încredere de 95%).

Pentru a valida rezultatul și concluzia emisă de coeficientul de corelație Spearman s-a luat în considerare și diagrama scatter (norul de puncte) a celor două variabile (**Fig.4.19**).



În urma examinării diagramei scatter s-a ajuns la concluzia că între cele două variabile există o corelație directă și pozitivă, dat fiind faptul că răspândirea punctelor este relativ îngustă.

**Fig.4.19** Diagrama scatter – "Feminitate/Masculinitate" și "Comportament prosocial"



Femeile au fost dintotdeauna percepute ca fiind mai cooperante, mai precaute și mai emotive, în timp ce bărbații se disting prin competitivitate, încredere mai mare, lipsă de responsabilitate și mai puțină emotivitate.

Având în vedere faptul că atât coeficientul de corelație nEparametric Spearman care are o valoare de 0.22 ( $p = 0.05$ ), cât și diagrama scatter care ne indică o corelație directă și pozitivă între cele două variabile, ipoteza nu poate fi respinsă întrucât între variabila "feminitate/masculinitate" și variabila "comportament prosocial" există o corelație pozitivă și directă.

### **Ipoteza nr. 9. Se prezumă că există o corelație pozitivă între empatie și sociabilitate.**

Pornind de la această ipoteză, intenția a fost aceea de a demonstra că empatia, ca și capacitate a oamenilor de a înțelege sentimentele celorlalți, corelează pozitiv cu sociabilitatea.

Altfel spus, această ipoteză are în vedere să cerceteze dacă oamenii empatici au și în cazul sociabilității un nivel ridicat.

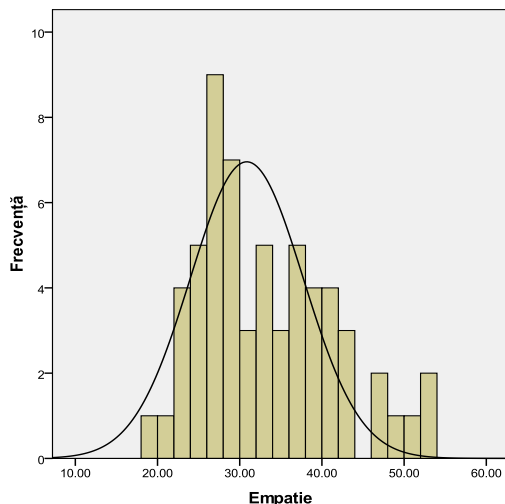
Pentru a demonstra acest lucru am folosit un Chestionar de empatie propus de S. Marcus și Inventarul de personalitate Frieburg. Atât datele brute obținute la chestionarul de empatie cât și cele obținute la cel sunt prezentate în ANEXA 26.

Eșantionul pe care au fost aplicate cele două chestionare a fost format din 30 de persoane din mediul urban și 30 de persoane din mediul rural, bărbați și femei în număr egal.

Din cele 60 de întrebări ale chestionarului de empatie am utilizat pentru măsurare doar întrebările: 1, 6, 19, 22, 25, 26, 35, 36, 37, 38, 41, 42, 43, 44, 52, 54, 55, 57, 58, 59, 60, 4, 8, 10, 11, 12, 14, 15, 18, 21, 27, 28, 29, 32, 34, 39, 46, 48, 49, 50, așa cum era specificat în cadrul rubricii destinată interpretării.

## **1. HISTOGRAME**

### **1.a. Histograma pentru scorurile variabilei "Empatie" – Eșantion format din bărbați și femei din mediul rural și urban:**



**Tabelul 4.61 Testul Kolmogorov-Smirnov**

		Empatie
N		60
Poisson Parameter <sup>a,,b</sup>	Media	32.8500
Most Extreme Absolute Differences	Positive	.164
	Negative	-.099
Kolmogorov-Smirnov Z		1.270
Asymp. Sig. (2-tailed)		.079

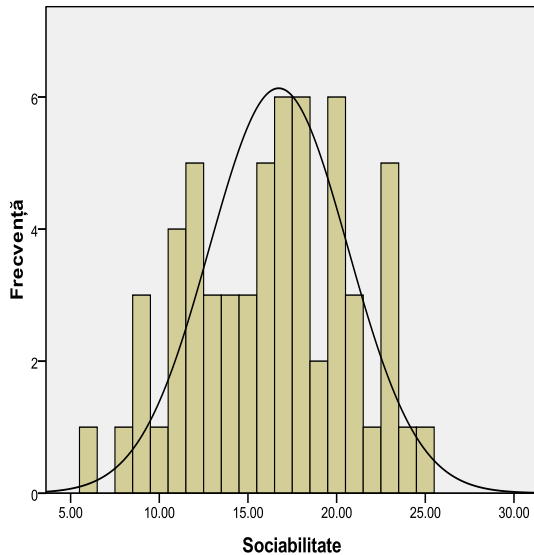
**Fig.4.20** Histograma variabilei "Empatie" pentru eșantionul format din bărbați și femei din mediul rural și urban



Pentru a stabili forma distribuției variabilei "Empatie" a fost calculat testul neparametric Kolmogorov-Smirnov pentru stabilirea normalității distribuțiilor.

În Tabelul 4.61 se poate observa că  $p = 0.07 > 0.05$ , ceea ce denotă faptul că variabila "Empatie" are o distribuție simetrică.

**1.b. Histograma pentru rezultatele obținute la Inventarul de personalitate Frieberg, scala "Sociabilitate":**



**Tabelul 4.62 Testul Kolmogorov-Smirnov**

	Sociabilitate
N	60
Poisson Parameter <sup>a,,b</sup> Media	16.3000
Most Extreme Absolute Differences	.076
Positive	.076
Negative	-.074
Kolmogorov-Smirnov Z	.589
Asymp. Sig. (2-tailed)	.879

**Fig.4.21** Histograma variabilei "Sociabilitate" pentru eșantionul format din bărbați și femei din mediul rural și urban

Și în cazul variabilei "Sociabilitate" a fost calculat testul Kolmogorov-Smirnov.

Chiar dacă valoarea lui  $p = 0.87$  este mai mare decât 0.05 și consemnează faptul că variabila "Sociabilitate" are o distribuție simetrică, acest lucru nu poate fi luat în considerare cu cea mai mare încredere.

Având în vedere că atât variabila "Empatie", care are o distribuție bimodală și platikurtică, cât și variabila "Sociabilitate", care are o distribuție multimodală și platikurtică, au distribuții asimetrice, se va opta să se folosească pentru calculul corelațional coeficientul de corelație neparametric Spearman.

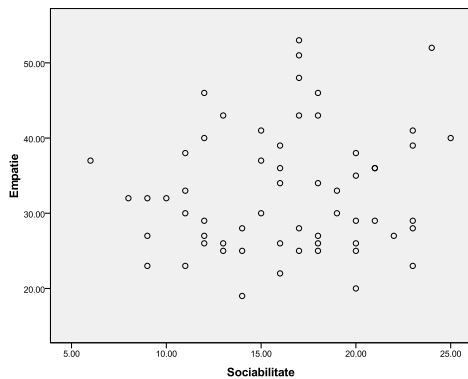


**Tabelul 4.67 Corelație "Empatie"–"Sociabilitate"**

			Empatie	Sociabilitate
Spearman's rho	Empatie	Correlation Coefficient	1.000	.106
		Sig. (2-tailed)	.	.421
		N	60	60
	Sociabilitate	Correlation Coefficient	.106	1.000
		Sig. (2-tailed)	.421	.
		N	60	60

Coeficientul de corelație Spearman = 0.10 ( $p = 0.05$ ). Astfel se poate trage concluzia că între cele două variabile – "Empatie" și "Sociabilitate" există o corelație pozitivă.

Pentru a stabili acest lucru cu exactitate se va examina și diagrama scatter (**Fig.4.22**) a celor două variabile.



Forma împrăstierii rezultatelor este relativ în linie dreaptă, iar această linie este de la colțul dreapta sus până în stânga jos, ceea ce indică o corelație pozitivă.

Așa cum a demonstrat atât rezultatul coeficientului de corelație neparametric Spearman cât și confirmarea rezultatului său prin intermediul diagramei scatter, empatia corelează pozitiv cu sociabilitatea.

**Fig.4.22** Diagrama scatter – "Empatie" și "Sociabilitate"

În concluzie putem afirma că ipoteza emisă este corectă: persoanele cu o capacitate empatică ridicată sunt mai sociabile decât persoanele care au obținut scoruri mici la chestionarul de empatie.

### **Concluzii**

Cercetarea realizată pe tema „Variabile demografice în comportamentul prosocial” a relevat faptul că genul și mediul de proveniență al oamenilor influențează într-o foarte mare măsură comportamentul prosocial.

Studiul privind factorii determinanți ai comportamentului prosocial a avut la bază o serie de obiective și ipoteze, și a fost întreprins pe mai multe eșantioane formate din bărbați și femei care provin atât din mediul urban cât și din mediul rural.

În urma testării celor zece ipoteze emise de-a lungul cercetării s-a ajuns la concluzia că mediul de proveniență și genul persoanelor care acordă ajutor au o influență deosebită asupra comportamentului prosocial. Pe lângă mediu și gen, se pare că un rol important în acordarea ajutorului îl mai au și anumite capacități și caracteristici ale personalităților celor ce sunt sunt



dispuși să acorde ajutor: inteligența emoțională, stima de sine, sociabilitatea, caracteristicile de feminitate/masculinitate, empatia și maturizarea-emoțional empatică.

Afirmația cum că "mediul de proveniență exercită o influență deosebită asupra comportamentului de ajutor" se dovedește a fi veridică, întrucât în cadrul primei ipoteze a fost confirmat faptul că persoanele care locuiesc în mediul rural sunt dispuse mai des să acorde ajutor decât persoanele care locuiesc în mediul urban. Se spune că în mediul marilor orașe, zgomotos și aglomerat al societății din ziua de azi, există ceva care inhibă dorința oamenilor de a acorda ajutor. În orașele mici și la sate, oamenii se dovedesc a fi mai săritori, mai conștienți și mai responsabili când vine vorba să acorde ajutor. Acest lucru ar putea fi determinat și de faptul că, în general, oamenii din comunitățile mai restrânse se cunosc între ei, pe când în orașele mari acest lucru nu este posibil, aici fiind vorba de un număr mult mai mare de persoane.

De asemenea, pe lângă faptul că mediul de proveniență are un rol important în acordarea de ajutor, genul, la rândul lui are partea lui de influență. În urma cercetării efectuate s-a constatat că bărbații acordă ajutor mai des decât femeile. Apare astfel întrebarea "De ce?". Un răspuns ar fi acela că deși femeile dovedesc a avea un grad mai înalt de afectivitate față de oamenii din jurul lor decât bărbații, ele de multe ori nu au puterea sau capacitatea necesară de a-i ajuta pe ceilalți, și tocmai de aceea preferă să nu se implice.

Având în vedere că s-a demonstrat clar că există o diferență semnificativă între persoanele din mediul rural și persoanele din mediul urban cu privire la comportamentul prosocial, s-a lansat întrebarea "dacă nu cumva tot aceste persoane prezintă și o capacitate empatică mai dezvoltată?". Pentru a lămurii acest lucru, s-a recurs la realizarea unei corelații între empatie și comportament prosocial. În urma acestui studiu s-a ajuns la concluzia că persoanele care acordă mai des ajutor prezintă un nivel mai ridicat al capacității empatică. Pe măsură ce o persoană posedă o capacitate empatică mai dezvoltată, ca și capacitate de a înțelege suferințele altora, actul altruist nu va întârzia să apară, întrucât acesta reprezintă chiar o nevoie de a reduce propriile suferințe.

În urma constatării potrivit căreia persoanele din mediul rural posedă un nivel mai ridicat al empatiei spre deosebire de persoanele care locuiesc în mediul urban, au mai apărut două curiozități care s-au dorit a fi satisfăcute, și anume: "dacă bărbații din mediul rural sunt mai maturi din punct de vedere emoțional-empatic decât bărbații din mediul urban?" și "dacă femeile din mediul rural sunt mai mature din punct de vedere emoțional-empatic decât femeile din mediul urban?". Cercetările întreprinse în acest sens au relevat faptul că între bărbații din medii de proveniență diferite nu există diferențe cu privire la maturizarea emoțional-empatică, același lucru fiind valabil și în cazul femeilor. Așadar în cazul nici unuia dintre cele două genuri, fie că provin din mediul rural, fie că provin din mediul urban, nu există diferențe de maturizare emoțional-empatică.

Inteligența emoțională joacă și ea un rol semnificativ în acordarea de ajutor unor oameni aflați în nevoie. Așadar ea corelează pozitiv cu comportamentul prosocial. Testată fiind, atât pe femei cât și pe bărbați, în cazul bărbaților s-a constatat că are o pondere mai ridicată, ceea ce denotă faptul că bărbații manifestă mai ușor și mai des față de semenii un comportament prosocial.

O relație directă există și între empatie și sociabilitate, oamenii sociabili fiind mai empatici decât cei mai puțin sociabili. Sociabilitatea se deprinde încă din copilărie, și întrucât corelează pozitiv cu empatia, aceasta ar putea însemna că și cea din urmă este posibil să înceapă să se dezvolte încă de pe atunci. Stima de sine, la rândul ei, se află și ea în relație pozitivă și directă cu comportamentul prosocial, acest lucru însemnând de fapt că persoanele cu un nivel ridicat al stimei



de sine se implică mai des în ceea ce înseamnă comportament prosocial. S-a stabilit că bărbații sunt mult mai dispuși decât femeile să acorde ajutor celor aflați în nevoie, acest fapt datorându-se în special gândirii clare, îndrăznelii, deschiderii și puterii de care dispun pentru a realiza acest lucru.

În concluzie, se poate afirma cu precizie că persoanele care provin din mediul rural sunt mai altruiste și acordă mai des ajutor față de persoanele care provin din mediul urban. Același lucru se poate afirma și despre bărbați, care dovedesc a avea un grad mai ridicat al altruismului în comparație cu femeile, care sunt mai rezervate când sunt puse în situația de a ajuta o persoană.

În vederea determinării tuturor oamenilor să acorde ajutor necondiționat celorlalți, lucrarea "Variabile demografice în comportamentul prosocial" propune derularea unor proiecte și activități care să se desfășoare atât în mediul rural cât și în mediul urban. Astfel pot fi întreprinse campanii în care pot fi implicate pe lângă autoritățile locale, diferite Organizații Nonguvernamentale și alte persoane care se înscriu în mod voluntar în proiect – elevi, studenți, profesori. Ca instrumente de realizare se pot folosi chestionarele, sondajele de opinie și interviurile, care se pot aplica fie la nivelul unei întregi comunități, fie la nivelul unui grup reprezentativ. Studiile întreprinse asupra grupului pot fi apoi extinse la nivelul întregii comunități. Alături de sondaje de opinie și chestionare mai pot fi folosite pliante cu caracter informativ, postere, precum și materiale video.

Acest gen de activități se pot desfășura în primul rând în școli și licee, atât din mediul urban cât și din mediul rural, copiii și tinerii fiind mai ușor influențabili, mai ușor de determinat ca pe viitor să se implice în acordarea de ajutor celorlalte persoane.

Un alt mijloc prin intermediul căruia este posibil să se implementeze în conștiința oamenilor noțiunea de comportament prosocial, este acela de a mediatiza prin intermediul presei și a televiziunii diverse cazuri, de a realiza emisiuni care să determine oamenii să răspundă la nevoile și suferințele celorlalți.

O altă soluție ar fi aceea de a pregăti generațiile viitoare, încă de la școala primară, în vederea cunoașterii celor mai simple măsuri de acordare a primului ajutor.

Pentru ca toate acestea să fie posibile, un rol deosebit de important îl are capacitatea oamenilor de a dori cu adevărat să se implice în toate aceste proiecte și activități, și mai ales să înțeleagă că, a acorda ajutor și a fi ajutat reprezintă un lucru important și necesar în viața fiecărui om.

Acestea sunt doar câteva propuneri privind îmbunătățirea relațiilor dintre oameni, precum influențarea și determinarea lor în scopul acordării de comportament prosocial.

Pe bază tuturor concluziilor formulate anterior, se poate afirma cu certitudine că lucrarea "Variabile demografice în comportamentul prosocial", poate constitui un punct de plecare, o bază, în vederea realizării altor studii.

### **Bibliografie**

Carli, L. (1990). Gender, language and influence în *Journal of Personality and Social Psychology*.

Chelcea, S.; Mureșan, P.; Neculau, A.; Radu, N.; Tucicov-Bogdan, A. (1984). *Psihologia socială în România*, București: Editura Academiei Republicii Socialiste România

Chelcea, S. (1990). *Psihosociologia cooperării și întrajutării umane*, București: Editura Militară

Chelcea, S. (2008). *Psihosociologie – Teorii, cercetări, aplicații*, Iași: Editura Polirom

Dewey, J. (1990). *Human nature and conduct*, Editura A Modern Library Book.



- Giddens, A. (2000). *Sociologie*, București: Editura Bic All
- Iluț, P.; Rotariu, T. (2006). *Ancheta sociologică și sondajul de opinie. Teorie și practică*, Iași: Editura Poliro
- Malim, T. (2003). *Psihologie socială – Ediția a II-a*, Iași: Editura Tehnică
- Mead, G. H. (1982). *The Individual and the Social Self: Unpublished Essays*, Ed. by David L. Miller. University of Chicago Press.
- Mead, M. (1935). *Sex and temperament in Three Primitive Societies, USA*.
- Mead, G. H.; Schultz, A.; Cooley, C. H. (2005). *The Significance of Others in the Thought of Alfred*.
- Miroiu, M. (1997). *Gen gramatical și genul social în Gen și societate*, București: Editura Trei
- Neculau, A. (1996). *Psihologie socială – Aspecte contemporane*, Iași: Editura Polirom
- Neculau, A. (2004). *Manual de psihologie socială*, Iași: Editura Polirom
- Reykowski, J. (1976). *Egocentric and Prosocial Behavior*, Kiw, Varșovia.
- Rotariu, T. (2003). *Demografie și sociologia populației. Fenomene demografice*, Iași: Editura Polirom
- Tudose, C. (2005). *Gen și personalitate*, București: Editura Tritonic
- Wilson, E. O. (2003). *Sociobiologia*, București: Editura Tre